

# Инструкция по эксплуатации

Электрическая пила Alpina EA 2000/16" 223539

**Цены на товар на сайте:**

[http://www.vseinstrumenti.ru/sadovaya\\_tehnika/elektropily\\_tsepnye/elektricheskie/alpina/elektricheskaya\\_pila\\_alpina\\_ea\\_2000\\_16\\_223539/](http://www.vseinstrumenti.ru/sadovaya_tehnika/elektropily_tsepnye/elektricheskie/alpina/elektricheskaya_pila_alpina_ea_2000_16_223539/)

**Отзывы и обсуждения товара на сайте:**

[http://www.vseinstrumenti.ru/sadovaya\\_tehnika/elektropily\\_tsepnye/elektricheskie/alpina/elektricheskaya\\_pila\\_alpina\\_ea\\_2000\\_16\\_223539/#tab-Responses](http://www.vseinstrumenti.ru/sadovaya_tehnika/elektropily_tsepnye/elektricheskie/alpina/elektricheskaya_pila_alpina_ea_2000_16_223539/#tab-Responses)

Любезный Покупатель,

прежде всего, мы хотим поблагодарить вас за выбор нашей продукции и желаем, чтобы использование вашей машины было удовлетворительным и соответствовало всем ожиданиям. Это руководство подготовлено для того, чтобы позволить вам лучше ознакомиться с машиной, и чтобы эффективно использовать ее в условиях безопасности; не забывайте, что руководство является неотъемлемой частью машины, держите его под рукой, чтобы к нему можно было обратиться в любой момент. Если вы хотите передать или одолжить машину в пользование другим лицам, передавайте вместе с ней данное руководство.

Эта новая машина, находящаяся в вашем распоряжении, спроектирована и изготовлена согласно действующим нормативным актам, что гарантирует ее безопасность и надежность при использовании, при условии, что в точности выполняются указания, изложенные в этом руководстве (предусмотренное использование); ее использование для любых других целей или несоблюдение правил техники безопасности, технического обслуживания или ремонта расценивается как "неправильное использование" и влечет за собой аннулирование гарантии и снимает с изготовителя любую ответственность, возлагая на пользователя ответственность за издержки в случае порчи имущества или получения травм третьими лицами.

В том случае, если вы обнаружите небольшое различие между находящимся в руководстве описанием и машиной, находящейся в вашем распоряжении, имейте в виду, что из-за непрерывного улучшения продукции, изложенная в данном руководстве информация может изменяться без предварительного уведомления и без обязательства ее обновления. Тем не менее, наиболее важные характеристики, относящиеся к безопасности и работе машины, остаются неизменными. В том случае, если у вас появились сомнения, свяжитесь со своим продавцом. Успешной работы!

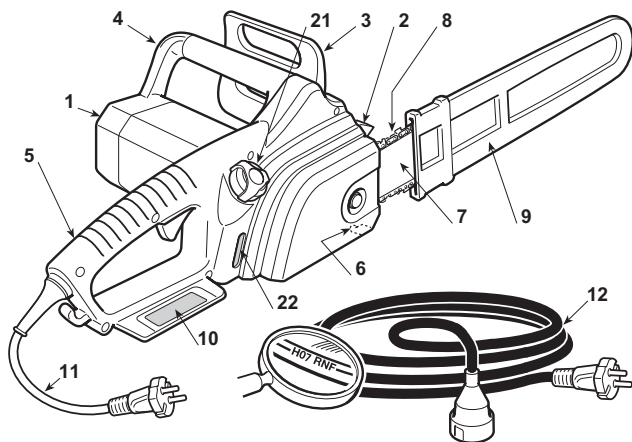
## СОДЕРЖАНИЕ

1. Идентификация основных частей .....	2
2. Символы .....	3
3. Меры предосторожности для обеспечения безопасности .....	4
4. Сборка машины .....	6
5. Подготовка к работе .....	7
6. Запуск - Останов двигателя .....	8
7. Пользование машиной .....	9
8. Техобслуживание и хранение .....	12
9. Дополнительные приспособления .....	14

# 1. ИДЕНТИФИКАЦИЯ ОСНОВНЫХ ЧАСТЕЙ

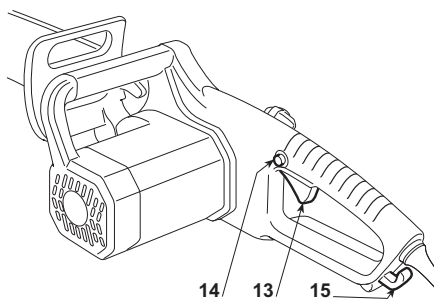
## ОСНОВНЫЕ ЧАСТИ

1. Моторный блок
2. Крюк
3. Фронтальное защитное устройство для руки
4. Передняя рукоятка
5. Задняя рукоятка
6. Стержень останова цепи
7. Шина
8. Цепь
9. Чехол шины
10. Табличка с данными
11. Кабель питания
12. Удлинитель (не входит в поставку)



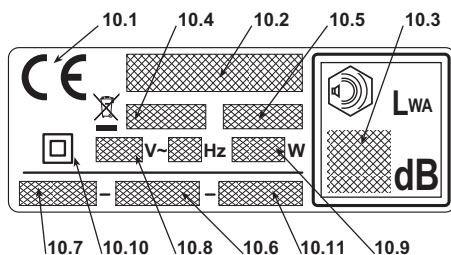
## УСТРОЙСТВА УПРАВЛЕНИЯ И ЗАПРАВКИ


13. Рычаг выключателя
14. Предохранительная кнопка
15. Крюк для зацепления удлинителя
21. Пробка бака для масла цепи
22. Индикатор уровня масла цепи



## ТАБЛИЧКА С ДАННЫМИ

- 10.1) Маркировка соответствия по директиве 2006/42/EC
- 10.2) Наименование и адрес изготовителя
- 10.3) Уровень звуковой мощности (LWA), согласно директиве 2000/14/EC
- 10.4) Справочная модель изготовителя
- 10.5) Модель машины
- 10.6) Заводской номер
- 10.7) Год изготовления
- 10.8) Напряжение и частота питания
- 10.9) Мощность двигателя
- 10.10) Двойная изоляция
- 10.11) Код изделия



 Не выбрасывайте электрооборудование вместе с обычными отходами. В соответствии с Европейской директивой 2002/96/EC относительно выведенного из эксплуатации электрического и электронного оборудования и ее применением согласно правилам страны эксплуатации, выведенное из эксплуатации электрооборудование должно отправляться на переработку в соответствии с требованиями по охране окружающей среды отдельно от других отходов. Если электрооборудование выбрасывается на свалку или закапывается в землю, ядовитые вещества могут проникнуть в слой подземных вод и попасть в пищевые продукты, что приведет к нанесению ущерба вашему здоровью и хорошему самочувствию. Для получения более подробной информации по переработке этого изделия обращайтесь в учреждение, ответственное за переработку отходов, или в магазин.

Максимальные значения уровня шума и вибраций [1]	Модели	EA 1800 (14")	EA 1800 (16")	EA 2000 Q
		SE 180 SE 180Q		ES 2040 ES 2040T
Уровень звукового давления на уши оператора (EN ISO 22868)	dB(A)	109	109	109
– Неточность размеров (2006/42/EC - EN 27574)	dB(A)	1,5	1,5	1,5
Уровень измеренной акустической мощности (EN ISO 22868)	dB(A)	109	109	109
– Неточность размеров (2006/42/EC - EN 27574)	dB(A)	1,5	1,5	1,5
Уровень вибрации (ISO 22867)	m/s <sup>2</sup>	3,64	7,65	6,94
– Неточность размеров (2006/42/EC - EN 12096)	m/s <sup>2</sup>	1,5	1,5	1,5

[1]

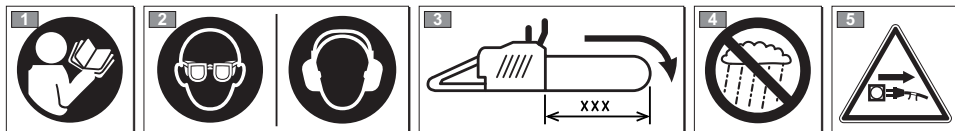
**ПРЕДУПРЕЖДЕНИЕ:**

Указанный уровень вибрации был измерен стандартизованным инструментом и может использоваться как для сравнения с другим электрооборудованием, как для временной оценки нагрузки через уровень вибрации.

**ВНИМАНИЕ!**

Уровень вибрации может меняться в зависимости от применения машины и ее оснащения, и превышать указанный уровень. Необходимо установить правила техники безопасности для защиты пользователя, которые должны основываться на оценке нагрузки, сгенерированной вибрацией в фактических условиях эксплуатации. Для этого необходимо принять во внимание все этапы рабочего цикла, включая выключение и холостой ход.

## 2. СИМВОЛЫ



1) Прежде, чем пользоваться машиной, прочтите руководство по эксплуатации.

2) Оператор, работающий на данной машине в нормальных условиях непрерывной работы в течение дня, может быть подвержен воздействию уровня шума, равного или превышающего 85 дБ (А). Пользуйтесь защитными очками и защитой для слуха.

3) Максимальная допустимая длина шины. Запрещено использовать шины, длина которых превышает указанное значение.

4) Не подвергать воздействию дождя (или влажности).

5) Незамедлительно извлеките вилку из розетки электропитания, если кабель (или удлинитель) поврежден или порезан.

### ПОЯСНИТЕЛЬНЫЕ СИМВОЛЫ НА МАШИНЕ (если имеются)

11



11) Направление монтажа цепи

## 3. МЕРЫ ПРЕДОСТОРОЖНОСТИ ДЛЯ ОБЕСПЕЧЕНИЯ БЕЗОПАСНОСТИ

### КАК СЛЕДУЕТ ЧИТАТЬ ЭТО РУКОВОДСТВО

В тексте Руководства некоторые абзацы, в которых изложена особо важная информация, помечены различным образом, имеющим следующее значение:

#### ПРИМЕЧАНИЕ

или

#### ВАЖНО

Содержит уточнения или другую ранее упомянутую информацию с целью избежания поломки машины или нанесения ущерба.

#### ВНИМАНИЕ!

В случае несоблюдения имеется опасность получения телесных повреждений оператором или третьими лицами.

#### ОПАСНОСТЬ!

В случае несоблюдения имеется опасность получения тяжелых телесных повреждений с летальным исходом оператором или третьими лицами.

### ОБЩИЕ ПРАВИЛА ТЕХНИКИ БЕЗОПАСНОСТИ ПРИ РАБОТЕ С ЭЛЕКТРООБОРУДОВАНИЕМ

#### ВНИМАНИЕ!

Прочтите все правила техники безопасности и все указания. Несоблюдение мер предосторожности и рекомендаций может привести к электрическим ударам, пожарам и/или нанесению серьезного ущерба.

Храните все описания мер предосторожности и указаний для использования в будущем. Термин «электрическое оборудование», встречающийся в описании мер предосторожности, относится к вашему устройству, питающемуся от электросети.

#### 1) Безопасность рабочей зоны

- Содержите рабочую зону в чистоте. На участках, где царит грязь и беспорядок, повышается риск несчастных случаев.
- Не используйте электрооборудование во взрывоопасной среде, поблизости от горючих жидкостей, газа или пыли. Электрооборудование генерирует искры, которые могут привести к возгоранию пыли или паров.
- Во время работы электрооборудования дети и посторонние лица должны находиться далеко от него. Если вы отвлекетесь, то можете потерять контроль над оборудованием.

#### 2) Электрическая безопасность

- Вилка электрооборудования должна быть совместимой с розеткой. Никогда не вносите модификаций в конструкцию вилки. Не используйте адаптеры с заземленным электрооборудованием. Немодифицированные вилки, совместимые с розеткой, снижают риск электрического удара.
- Избегайте соприкосновения тела с такими заземленными поверхностями, как трубы, радиаторы, кухонные плиты, холодильники. Риск электрического удара повышается при соприкосновении тела с заземлением.
- Не оставляйте электрооборудование под дождем или в мокрой среде. Вода, проникающая внутрь электрооборудования, повышает риск электрического удара.
- Не используйте кабель ненадлежащим образом. Не используйте кабель для перемещения электрооборудования, не тяните его за кабель, в том числе для того, чтобы извлечь вилку из розетки. Кабель должен находиться далеко от источников тепла, масла,

острых углов и подвижных узлов. Поврежденный или запутанный кабель повышает риск электрического удара.

- Во время использования электрооборудования вне помещения используйте провод-удлиннитель, подходящий для использования на улице. Использование провода-удлинителя, подходящего для использования на улице, снижает риск электрического удара.
- Если нельзя избежать использования электрооборудования во влажной среде, используйте розетку с предохранительным дифференциальным выключателем (RCD-Residual Current Device). Использование Устройства защитного отключения RCD снижает риск электрического удара.

#### 3) Личная безопасность

- Будьте внимательны, следите за своими действиями и ведите себя разумно во время использования электрооборудования. Не используйте электрооборудование, если вы устали или находитесь под воздействием наркотических веществ, алкоголя или лекарств. Даже небольшая невнимательность во время использования электрооборудования может привести к серьезным травмам
- Используйте защитную одежду. Всегда надевайте защитные очки. Использование такого защитного снаряжения, как пылезащитные маски, обувь с нескользящей подошвой, элементы для защиты уха или наушники, снижает риск травм.
- Избегайте самопроизвольного запуска. Удостоверьтесь, что выключатель находится в положении «OFF» («ВЫКЛ»), прежде чем вставить вилку в розетку, обхватить или переместить электрооборудование. Перемещение электрооборудования, при котором палец находится на выключателе, а также его подключение к розетке, когда выключатель находится в положении «ON» («ВКЛ»), повышает риск несчастного случая.
- Перед запуском электрооборудования уберите все ключи и регулировочные инструменты. Ключ или инструмент при соприкосновении с вращающимся узлом может вызвать травмы.
- Сохраняйте равновесие. Всегда прочно опирайтесь на опорную поверхность и сохраняйте надлежащее равновесие. Это позволит лучше контролировать электрооборудование в непредвиденных ситуациях.
- Одевайтесь надлежащим образом. Не надевайте широкую одежду и драгоценности. Волосы, одежда и перчатки не должны находиться поблизости от подвижных узлов. Широкая одежда, драгоценности или длинные волосы могут застрять в подвижных узлах.
- При наличии устройств, которые должны быть подключены к устройству удаления и сбора пыли, удостоверьтесь, что они подключены и используются надлежащим образом. Применение этих устройств может снизить риски, связанные с пылью.

#### 4) Эксплуатация и защита электрооборудования

- Не перегружайте электрооборудование. Используйте электрооборудование, предназначенное для данной работы. Правильно выбранное оборудование выполнит работу лучше и более безопасно, со скоростью, для которой оно было разработано.
- Не используйте электрооборудование, если выключатель не в состоянии правильно включить или выключить его. Электрооборудование, которое нельзя запустить при помощи выключателя, является опасным и нуждается в ремонте.
- Отсоедините вилку от розетки, прежде чем выполнить регулировку или смену приспособлений, а также прежде чем поместить электрооборудование на хранение. Эти предварительные меры предосторожности снижают риск самопроизвольного запуска электрооборудования.
- Храните неиспользуемое электрооборудование вне досягаемости детей и не позволяйте использовать его людям, которые не ознакомились с работой оборудования и с настоящими указаниями. При неумелом использовании электрооборудование опасно.
- Проводите техническое обслуживание электрооборудования.

Проверяйте соосность расположения подвижных узлов и свободу их перемещения, а также отсутствие поломок и других условий, которые могут повлиять на работу электрооборудования. При наличии повреждений необходимо отремонтировать электрооборудование, прежде чем использовать его. Многие несчастные случаи были вызваны недостаточным обслуживанием.

- f) **Режущие органы должны быть заточены и чисты.** Надлежащее обслуживание режущих органов, хорошая заточка режущих кромок предотвращают их заедание и облегчают контроль над ними.
  - g) **Используйте электрооборудование и соответствующие дополнительные приспособления в соответствии с предоставленными указаниями, учитывая условия и тип выполняемой работы, использования электрооборудования, предназначенного для целей, отличных от предусмотренной, может привести к опасной ситуации.**
- 5) **Техническая помощь**

- a) **Ремонт электрооборудования должен выполнять квалифицированный персонал, необходимо использовать исключительно оригинальные запасные детали.** Это позволяет сохранить уровень безопасности электрооборудования.

## РЕКОМЕНДАЦИИ ПО БЕЗОПАСНОСТИ ПРИ РАБОТЕ С ЭЛЕКТРОПИЛОЙ

- **Не приближайтесь к зубчатой цепи, когда электропила работает.** Перед запуском электропилы удостоверьтесь, что зубчатая цепь ни с чем не соприкасается. Маленькая невнимательность при работе с электропилой может привести к тому, что одежда или части тела застрянут в зубчатой цепи.
- **Правая рука должна всегда лежать на задней рукоятке, а левая рука на передней рукоятке.** Никогда нельзя менять руки местами при удерживании электропилы, поскольку в этом случае возрастает риск несчастного случая.
- **Пользуйтесь защитными очками и защитой для слуха.** Рекомендуется пользоваться и другими средствами для защиты головы, рук и ног. Защитная одежда снижает риск травм, вызванных летящими цепками, и случайным соприкосновением с электропилой.
- **Не используйте электропилу, сидя на дереве.** Использование электропилы, сидя на дереве, может привести к травмам.
- **У ноги всегда должна быть надежная точка опоры, электропилу можно включать лишь стоя на прочной, безопасной и ровной поверхности.** Работа на скользкой или шаткой поверхности, например, на лестнице, может привести к потере равновесия или контроля над электропилой.
- **При обрезке ветви, находящейся в натяжении, необходимо учитывать риск обратной отдачи.** Когда натяжение древесных волокон снижается, спиленная ветка под эффектом отдачи может ударить оператора и/или отбросить электропилу с последующей потерей контроля.
- **Повыляйте осторожность при резке нустарников о побегов маленького размера.** Небольшие материалы могут попасть в режущую цепь и ударить Вас и/или выбить Вас из равновесия.
- **При перемещении держите выключенную электропилу за переднюю рукоятку, располагая пилу на расстоянии от тела.** При переносе или хранения электропилы всегда используйте чехлы для шины. Правильная эксплуатация электропилы снижает риск случайного соприкосновения с пильной цепью в движении.
- **Следуйте указаниям относительно смазывания, натяжения пильной цепи и запасных деталей.** Натяннутая или несмазанная цепь может порваться или увеличить риск обратной отдачи.
- **Поддерживайте рукоятки в сухом, чистом состоянии, без следов масла или смазки.** Рукоятка, испачканная маслом или смазкой, становится скользкой и может привести к потере контроля.
- **Используйте пилу исключительно для резки дерева.** Не используйте электропилу для других нужд. Пример: не используйте электропилу для резки пластмасс, строительных и других недревесных материалов. Применение электропилы для других операций может быть опасным.

## ПРИЧИНЫ ОБРАТНОЙ ОТДАЧИ И МЕРЫ ПРЕДОСТОРОЖНОСТИ ДЛЯ ОПЕРАТОРА

Отдача может возникнуть, если нос шины соприкасается с помехой или если дерево складывается, замыкая режущую плоскость пильной цепи. Соприкосновение носа шины с помехой может в некоторых случаях вызвать обратную отдачу, при которой шина отбрасывается вверх и назад, в направлении оператора.

Зажатие пильной цепи в верхней части шины может вызвать быстрый отскок пильной цепи к оператору.

Эти явления могут привести к потере контроля над электропилой и к последующим травмам. Нельзя надеяться только на предохранительные устройства электропилы. Пользователь электропилы должен принять меры для предотвращения несчастных случаев и травм во время работы. Обратная отдача является результатом неправильного пользования инструментом и/или неправильных процедур или условий работы. Его можно избежать, приняв следующие меры предосторожности:

- **При резке держите пилу крепко обеими руками, охватывая обе рукоятки электропилы большим пальцем и другими пальцами руки.** Расположите свое тело и руки таким образом, чтобы Вы могли сохранять контроль над пилой в случае обратной отдачи. Оператор может противодействовать силе обратной отдачи при условии, что были приняты надлежащие меры предосторожности. Не допускайте бесконтрольного перемещения электропилы.
- **Не протягивайте руки слишком далеко и не режьте выше уровня своего плеча.** Это позволит избежать случайных соприкосновений пилы с конечностями и поможет лучше контролировать электропилу в непредвиденных обстоятельствах.
- **При замене используйте только шины и режущие цепи, указанные производителем.** Неподходящие шины и режущие цепи могут привести к разрыву цепи и/или к обратной отдаче.
- **Следуйте инструкциям производителя по заточке и техобслуживанию электропилы.** Снижение глубины пропила может привести к учащению обратной отдачи.

### Методика использования электропилы

Всегда соблюдайте правила безопасности и применяйте методы резки, наиболее подходящие для типа выполняемой работы в соответствии с указаниями и примерами, изложенными в руководстве по эксплуатации (см. гл. 7).

### Перемещение электропилы в условиях безопасности

Каждый раз, когда требуется передвинуть или перевезти машину, следует:

- выключите двигатель, дождитесь останова цепи и отсоедините машину от электросети;
- установить защитный чехол шины;
- взять машину, используя только рукоятки, и направить шину в направлении, противоположном направлению движения.

При перевозке машины на автотранспорте необходимо расположить ее таким образом, чтобы она ни для кого не представляла опасности, и прочно заблокировать ее.

### Рекомендации для начинающих

Прежде, чем впервые приступить к валке леса или обрезке ветвей, рекомендуется:

- пройти специальный курс обучения работе на оборудовании этого типа;
- внимательно ознакомиться с правилами безопасности и указаниями по эксплуатации, изложенными в настоящем руководстве;
- поупражняться на ялках, растущих из земли или прикрепленных к подставке, чтобы ознакомиться с работой машины и наиболее подходящими методами.

## 4. СБОРКА МАШИНЫ

### СОДЕРЖИМОЕ УПАКОВКИ

В упаковке машины имеются:

- силовой агрегат,
- шина,
- цепь,
- защитный чехол шины,
- конверт с принадлежностями и документацией.

#### ВАЖНО

*Машина поставляется с демонтированными шиной и цепью и пустым баком для масла.*

**⚠ ВНИМАНИЕ!** *Распаковка и завершение монтажа должны выполняться на твердой и ровной поверхности, с расстоянием, достаточным для перемещения машины и ее упаковки, всегда пользуйтесь соответствующими инструментами.*

*Обработка в отходы упаковки должна производиться в соответствии с действующими местными нормами.*

### МОНТАЖ ШИНЫ И ЦЕПИ

**⚠ ВНИМАНИЕ!** *При обращении с шиной и цепью всегда надевайте толстые рабочие перчатки. Уделяйте особое внимание монтажу шины и цепи, чтобы не снизить уровень безопасности и эффективности машины; если у вас возникнут сомнения, обращайтесь в магазин.*

Прежде, чем установить шину, удостоверьтесь, что тормоз цепи не включен; при этом фронтальное защитное устройство для руки полностью оттянуто назад, к корпусу машины.

**⚠ ВНИМАНИЕ!** *Удостоверьтесь, что машина не подключена к розетке электропитания.*

#### • МАШИНЫ СО СТАНДАРТНЫМ РЕГУЛЯТОРОМ НАТЯЖЕНИЯ ЦЕПИ

- Удалите резиновую защиту (1а), отвинтите гайку (1) и снимите картер, чтобы получить доступ к ведущей звездочке и к гнезду шины (Рис. 1).

- Установить цепь на шину, соблюдая направление движения; если на консоли шины имеется ведомая звездочка, следите, чтобы звенья цепи правильно вставлялись во впадины звездочки (Рис. 2).
- Установить шину (2), вставив шпильку в канавку, протолкнуть ее к задней части корпуса машины и обернуть цепь вокруг ведущей звездочки (Рис. 3).
- Удостоверьтесь, что стержень регулятора натяжения цепи (3) правильно вставлен в специальное отверстие шины (Рис. 4); в противном случае, воздействуйте на винт (4) регулятора натяжения цепи при помощи отвертки до тех пор, пока стержень полностью не войдет в отверстие (Рис. 5).
- Вновь установите картер, не затягивая гайки (1).
- Воздействуйте надлежащим образом на винт регулятора натяжения цепи (4) для получения требуемого натяжения цепи (Рис. 5).
- Удерживая шину в приподнятом положении, затяните до упора гайку (1) картера при помощи прилагаемого ключа и вновь установите резиновую защиту (1а) (Рис. 6).

#### • МАШИНЫ С БЫСТРОДЕЙСТВУЮЩИМ РЕГУЛЯТОРОМ НАТЯЖЕНИЯ ЦЕПИ “Q-TENS”

- Отвинтите ручку (11) и снимите картер, чтобы получить доступ к ведущей звездочке и к гнезду шины (Рис. 1а).
- Установить цепь на шину, соблюдая направление движения; если на консоли шины имеется ведомая звездочка, следите, чтобы звенья цепи правильно вставлялись во впадины звездочки (Рис. 2).
- Установить шину (2), вставив шпильку в канавку, протолкнуть ее к задней части корпуса машины и обернуть цепь вокруг ведущей звездочки (Рис. 3).
- Удостоверьтесь, что стержень регулятора натяжения цепи (3) правильно вставлен в специальное отверстие шины (Рис. 4); в противном случае, воздействуйте на зажимное кольцо (12) регулятора натяжения цепи при помощи отвертки до тех пор, пока стержень полностью не войдет в отверстие (Рис. 5а).
- Вновь установите картер, не затягивая ручки (11).
- Воздействуйте надлежащим образом на зажимное кольцо регулятора натяжения цепи (12) для получения требуемого натяжения цепи (Рис. 5а).
- Удерживая шину в приподнятом положении, затяните до упора ручку (11) (Рис. 6а).

## 5. ПОДГОТОВКА К РАБОТЕ

### 1. ПРОВЕРКА МАШИНЫ

**⚠ ВНИМАНИЕ!** Удостоверьтесь, что машина не подключена к розетке электропитания.

Перед началом работы следует:

- проверить, что напряжение и частота электросети соответствуют значениям, указанным на «Табличке с данными» (см. главу 1 - 10.8).
- удостовериться, что на машине и на шине не ослаблены винты;
- проверить, что цепь правильно натянута, заточена и без следов повреждения;
- проверить, что рукоятки и защитные приспособления машины чистые и сухие, что они установлены правильно и прочно прикреплены к машине;
- проверить действенность тормоза цепи;
- проверить, что рычаг выключателя и предохранительная кнопка свободно перемещаются без форсировки, и что при отпускании они автоматически и быстро возвращаются в нейтральное положение;
- проверить, что рычаг выключателя должен оставаться заблокированным до тех пор, пока не будет нажата предохранительная кнопка;
- проверить, что каналы прохода воздуха для охлаждения не засорены опилками или обломками;
- проверить, что кабель питания и удлинитель не повреждены.

### 2. ПРОВЕРКА НАТЯЖЕНИЯ ЦЕПИ

**⚠ ВНИМАНИЕ!** Удостоверьтесь, что машина не подключена к розетке электропитания.

#### • МАШИНЫ СО СТАНДАРТНЫМ РЕГУЛЯТОРОМ НАТЯЖЕНИЯ ЦЕПИ

- Ослабьте гайку картера при помощи прилагаемого ключа (Рис. 5).
- Воздействуйте надлежащим образом на винт регулятора натяжения цепи (Рис. 4) для получения требуемого натяжения цепи (Рис. 5).
- Удерживая шину в приподнятом положении, затяните до упора гайку картера при помощи прилагаемого ключа (Рис. 6).

Натяжение является правильным когда, при захвате цепи на середине шины, звенья не выходят из направляющей (Рис. 7).

Держать нажатым выключатель и предохранительную кнопку, чтобы ослабить тормоз, затем, при помощи отвертки, прогнать цепь вдоль направляющих, чтобы удостовериться, что она движется без приложения чрезмерных усилий.

#### • МАШИНЫ С БЫСТРОДЕЙСТВУЮЩИМ РЕГУЛЯТОРОМ НАТЯЖЕНИЯ ЦЕПИ “Q-TENS”

- Ослабьте ручку (11). (Рис. 5а).
- Воздействуйте надлежащим образом на зажимное кольцо регулятора натяжения цепи (12) для получения требуемого натяжения цепи (Рис. 5а).
- Удерживая шину в приподнятом положении, затяните до упора ручку (11) (Рис. 6а).

Натяжение является правильным когда, при захвате цепи на середине шины, звенья не выходят из направляющей (Рис. 7).

Держать нажатым выключатель и предохранительную кнопку, чтобы ослабить тормоз, затем, при помощи отвертки, прогнать цепь вдоль направляющих, чтобы удостовериться, что она движется без приложения чрезмерных усилий.

### 3. ПРОВЕРКА ТОРМОЗА ЦЕПИ

Эта машина оборудована автоматическим тормозом, останавливающим цепь в случае отдачи бензопилы во время резки.

Этот тормоз можно включить также вручную, подвинув вперед фронтальную защиту. Для освобождения тормоза переместите фронтальную защиту в сторону рукоятки до щелчка.

Для того, чтобы проверить исправность работы тормоза, необходимо:

- Запустить двигатель, взяв машину за переднюю рукоятку, и толкнуть большим пальцем вперед фронтальную защиту для руки в направлении шины.
- Когда тормоз включается, отпустить рычаг выключателя.

Цепь должна остановиться незамедлительно, как только включится тормоз.

**⚠ ВНИМАНИЕ!** Не используйте машину, если тормоз цепи работает неисправно, и обратитесь в магазин для проведения необходимых проверок.

### 4. СМАЗКА ДЛЯ ЦЕПИ

#### ВАЖНО

Используйте исключительно специальное масло для бензопил или адгезионную смазку для бензопил. Не используйте масло, содержащее примеси, чтобы не засорить фильтр бака и не нанести масляному насосу необратимые повреждения.



**ВАЖНО**

*Специальное масло для смазки цепи является биоразложимым. Использование минерального или моторного масла наносит серьезный ущерб окружающей среде.*

Важно использовать масло высокого качества, чтобы хорошо смазать детали пыльного аппарата; бывшее в использовании масло или масло плохого качества снижают эффективность смазки и сокращают срок службы цепи и шины.

Всегда рекомендуется полностью наполнять бак масла (при помощи воронки) перед каждым использованием машины.

**5. ЭЛЕКТРИЧЕСКИЕ СОЕДИНЕНИЯ**

**⚠ ОПАСНОСТЬ!** *Влажность и электричество несовместимы.*

- Работа с электрическими кабелями и их подсоединение должны выполняться в сухих условиях.
- Розетка электропитания или кабель никогда не должны соприкасаться с влажной зоной (лужей или влажной землей).

**6. ЗАПУСК - ОСТАНОВ ДВИГАТЕЛЯ****ЗАПУСК ДВИГАТЕЛЯ (Рис. 12)**

Перед запуском двигателя:

- Закрепите кабель удлинителя (1) на держателе, расположенном на задней рукоятке.
- Подсоедините СНАЧАЛА вилку кабеля питания (2) к удлинителю (3), а ЗАТЕМ удлинитель к розетке электропитания (4).
- Снять защитный чехол шины.
- Убедитесь, что шина не касается земли или других предметов.

Чтобы запустить двигатель (Рис.12):

1. Выключите тормоз цепи (5) (передняя защита руки перемещена к передней рукоятке).
2. Крепко возьмите машину обеими руками.

Качество кабелей удлинителя должно быть не ниже типа **H07RN-F** или **H07VV-F** при минимальной площади сечения 2,5 мм<sup>2</sup> и максимальной рекомендуемой длине 30 м.

Во время работы кабель удлинителя не должен быть замотан во избежание перегрева.

**⚠ ОПАСНОСТЬ!** *Постоянное подсоединение любого электрического аппарата к электросети здания должно быть выполнено квалифицированным электриком, в соответствии с действующими нормами. Неправильно выполненное соединение может нанести серьезный ущерб, в том числе вызвать смерть.*

3. Нажмите предохранительную кнопку (6) и включите выключатель (7).

**ПРИМЕЧАНИЕ**

*При отпускании выключателя предохранительная кнопка разблокируется и двигатель остановится.*

**⚠ ВНИМАНИЕ!**

*Останов цепи может произойти через одну секунду после выключения двигателя.*

**ОСТАНОВКА ДВИГАТЕЛЯ**

Чтобы остановить двигатель:

- Отпустить выключатель (7).
- Отсоедините СНАЧАЛА удлинитель (3) от розетки электропитания (4), а ЗАТЕМ кабель питания (2) машины от удлинителя (3).

## 7. ПОЛЬЗОВАНИЕ МАШИНОЙ

**⚠ ВНИМАНИЕ!** Для обеспечения вашей безопасности и безопасности окружающих:

- 1) Не используйте машину, внимательно не ознакомившись с указаниями. Ознакомьтесь с органами управления и надлежащим использованием машины. Научитесь быстро останавливать двигатель.
- 2) Используйте машину для цели, для которой она предназначена, т.е. для «валки, разделки и обрезки ветвей с деревьев, размеры которых соответствуют длине шины» или деревянных предметов с такими же характеристиками. Любое другое использование может быть опасным и повредить машину, это относится и к использованию дополнительных приспособлений, не упоминаемых в настоящем руководстве. Входит в понятие ненадлежащего пользования (как пример, но не только):
  - выравнивание живой изгороди;
  - резные работы;
  - разделение на части поддонов, ящиков и упаковок в общем;
  - при разделении на части мебель может содержать гвозди, винты или металлические компоненты;
  - выполнение работ по обработке мяса;
  - использование машины как рычага для поднятия, перемещения или разламывания предметов;
  - пользоваться машиной, заблокированной на неподвижных суппортах.
- 3) Помните, что оператор или пользователь машины несет ответственность за несчастные случаи или возникновение непредвиденных ситуаций, в результате которых могут пострадать третьи лица или их имущество.
- 4) Во время работы иметь на себе соответствующую одежду. Ваш продавец может предоставить Вам сведения о наиболее подходящих средствах защиты, гарантирующих безопасность во время работы. Наденьте антивибрационные перчатки. Все указанные выше меры предосторожности не гарантируют защиту от вибрационной или кистевой туннельного синдрома. Поэтому, рекомендуем тем, кто долго пользуется данным изделием, периодически проверять состояние здоровья рук и пальцев.  
При возникновении некоторых из указанных выше симптомов немедленно обратитесь к врачу.
- 5) Работайте только днем или при хорошем искусственном освещении.
- 6) Будьте очень внимательны при работе вблизи металлических ограждений.
- 7) Цепь не должна соприкасаться с электрическим кабелем. Использовать держатель на

беля во избежание случайного открепления кабеля удлинителя, а также для обеспечения правильной установки в розетку без форсировки. Никогда не прикасайтесь к электрическому кабелю под напряжением с плохой изоляцией. Если удлинитель повредился во время использования, не прикасайтесь к кабелю и незамедлительно отключите удлинитель от электросети.

- 8) Обращайте внимание, чтобы шина не сильно ударялась о посторонние предметы, и на возможное отбрасывание материала, вследствие движения цепи.
- 9) Остановите двигатель и отсоедините машину от электросети:
  - каждый раз, когда машина остается без присмотра;
  - до того, как приступить к проверке, очистке или работе на машине;
  - после удара о посторонний предмет. Проверить, не была ли повреждена машина и провести необходимый ремонт до того, как снова использовать машину;
  - если машина начинает ненормально вибрировать (Немедленно найти причину вибраций и произвести необходимые проверки в специализированном центре).
  - когда машина не используется.

### ВАЖНО

Всегда помните, что неправильно используемая электропила может нарушить покой людей и нанести ущерб окружающей среде.

Для того, чтобы не причинять беспокойства другим людям и не наносить вред окружающей среде:

- Избегайте использовать машину в таких условиях и в такое время, когда она может нарушить покой окружающих.
- Строго соблюдать действующие на местном уровне правила по вывозу отходов резки.
- Строго соблюдать действующие на местном уровне правила по вывозу на свалку масел, изношенных частей или любых элементов, наносящих ущерб окружающей среде.
- Во время работы в окружающую среду попадает некоторое количество масла, необходимого для смазывания цепи; по этой причине используйте только биоразлагаемые масла, предназначенные специально для такого использования.
- Во избежание пожарной опасности, не оставляйте машину с горячим двигателем среди листьев или сухой травы.

**⚠ ВНИМАНИЕ!** Для использования машины для валки и обрезки ветвей необходимо пройти специальный курс обучения.

## 1. ПРОВЕРКИ, ВЫПОЛНЯЕМЫЕ ВО ВРЕМЯ РАБОТЫ

### • Проверка натяжения цепи

Во время работы цепь постепенно растягивается, поэтому требуется часто проверять ее натяжение.

**⚠ ВНИМАНИЕ!** *Не работайте с ослабленной цепью, чтобы это не привело к опасной ситуации, если цепь выйдет из направляющих.*

Для того, чтобы отрегулировать натяжение цепи, руководствуйтесь указаниями, изложенными в гл. 5.2.

### • Проверка подачи масла

#### ВАЖНО

*Не используйте машину без смазки! Уровень масла в баке можно увидеть при помощи прозрачного индикатора. Добавляйте масло в бак каждый раз при использовании машины.*

**⚠ ВНИМАНИЕ!** *Проверяя подачу масла, убедитесь, что шина и цепь правильно установлены.*

Запустите двигатель и проверьте, разбрызгивается ли масло для цепи так, как показано на рисунке (Рис. 13).

## 2. СПОСОБ ИСПОЛЬЗОВАНИЯ И МЕТОДЫ РЕЗКИ

Прежде, чем впервые приступить к валке или обрезке ветвей, рекомендуется потренироваться на пнях, расположенных на земле или прикрепленных к подставке, чтобы лучше ознакомиться с машиной и наиболее подходящими методами резки.

**⚠ ВНИМАНИЕ!** *Во время работы прочно удерживать машину двумя руками.*

**⚠ ВНИМАНИЕ!** *При блокировке цепи во время работы немедленно остановите двигатель. Помните, что может случиться отдача бензопилы, если шина столкнется с препятствием.*

### • Валка дерева

- Если двое или более людей одновременно выполняют разделку и валку, эти действия должны выполняться на разных участках, расстояние между которыми должно быть равно, по меньшей мере, высоте спиленного дерева, умноженной на два. Способ валки деревьев не должен подвергать риску людей, нарушать линии электропередачи и причинять материальный ущерб. Если дерево задело линию электропередачи, необходимо незамедлительно сообщить об этом в энергетическую компанию.
- Оператор электропилы должен находиться выше участка, по которому дерево покатится или куда оно упадет.
- Рекомендуется перед валкой подготовить и освободить от препятствий путь для укрытия. Путь для укрытия должен проходить позади и по диагонали за предусмотренной линией падения, как показано на Рис. 15.
- Перед началом валки необходимо принять во внимание естественный наклон дерева, расположение крупных ветвей и направление ветра, чтобы предусмотреть траекторию падения дерева.
- Удалить с дерева грязь, камни, фрагменты коры, гвозди, металлические элементы и провода.

### • Разрез у основания

Выполните разрез, покрывающий 1/3 диаметра дерева, перпендикулярный направлению падения, как показано на Рис. 16.

Первым делом выполните нижний горизонтальный разрез.

Это позволит избежать застревания цепи или шины при выполнении второй метки.

### • Задняя метка валки

- Выполните заднюю метку валки, по меньшей мере, на 50 мм выше горизонтального разреза, как показано на Рис. 16. Задняя метка валки должна быть параллельной горизонтальному разрезу. Выполните заднюю метку валки, оставив «шарнир». «Шарнир» предотвращает скручивание дерева и его падение в неправильном направлении. Не прорезайте «шарнир» насквозь.
- По мере уменьшения толщины «шарнира» дерево начинает падать. Если существует риск, что дерево упадет в неправильном направлении или же отклонится назад, погнув режущую цепь, приостановите пиление до выполнения задней метки валки и вставьте деревянные, пластмассовые или алюминиевые клинья в разрез, чтобы дерево упало согласно требуемой траектории.

– Когда дерево начинает падать, надо извлечь электропилу из разреза, остановить двигатель, уложить электропилу на землю и покинуть участок по пути для укрытия. Надо быть очень осторожными, поскольку сверху могут падать ветви, кроме того, вы можете споткнуться.

### • Обрезка ветвей после валки

Ниже описан порядок обрезки ветвей после валки. Необходимо оставить нижние, более крупные ветви, на которые опирается лежащий на земле ствол. Отсеките маленькие ветви одним движением, как показано на Рис. 17. Ветви, находящиеся в натяжении, лучше срезать снизу вверх, чтобы не погнуть электропилу.

**⚠ ВНИМАНИЕ!** *Уделите внимание точкам опоры ветви на земле, возможности присутствия напряжения, направлению, которое может принять дерево при резке и возможной неустойчивости дерева после обрезки ветви.*

### • Разделка ствола

«Разделка» ствол означает разрезать его по всей его длине. Важно удостовериться, что Вы стоите на неподвижной опоре и что Ваш вес равномерно распределен на обе ноги. Если возможно, рекомендуется приподнять ствол, чтобы он опирался на ветви, бревна или чурки. Для того, чтобы упростить процесс разделки, не делайте сложных разрезов.

- Если ствол опирается на точки опоры по всей длине, как показано на Рис. 18А, его разделка начинается в верхней части (верхняя разделка).
- Если только один конец ствола опирается на точки опоры, как показано на Рис. 18В, необходимо выполнить разрез, охватывающий 1/3 диаметра в нижней части (нижняя разделка). Затем надо выполнить завершающий разрез, чтобы верхняя разделка соединилась с первым разрезом.
- Если оба конца ствола опираются на опоры, как показано на Рис. 18С, необходимо выполнить разрез, охватывающий 1/3 диаметра в верхней части (верхняя разделка). Затем надо выполнить завершающий разрез, сделав снизу разрез, охватывающий 2/3 диаметра, который должен соединиться с первым разрезом.
- Благодаря использованию крюка, разделка ствола выполняется более удобно (Рис. 18D).

- Установите крюк на стволе и с его помощью дайте машине совершить дугообразное движение, в результате которого шина войдет в дерево.
- повторите это действие несколько раз, если необходимо, меняя точку опоры крюка.

– При разделке ствола на склоне необходимо всегда находиться выше него, как показано на Рис. 19. Во время операции, при завершении разреза, чтобы не потерять контроль, необходимо уменьшить давление резки, не отпуская рукояток электропилы. Необходимо избегать контакта электропилы с землей.

По окончании резки подождите, пока пила остановится, и только затем переносите ее. При переносе пилы от одного дерева к другому всегда выключайте двигатель.

### 3. ОКОНЧАНИЕ РАБОТЫ

Закончив работу:

- Остановить двигатель, как указано раньше (Гл. 6).
- Подождать, когда цепь остановится, и установить защитный чехол шины.

**⚠ ВНИМАНИЕ!** *Дайте остыть двигателю перед перемещением машины в любое помещение. Для снижения пожарной опасности очистите машину от опилок, остатков веток, листьев или избытка смазки; не оставляйте контейнеры с отходами резки в помещении.*

## 8. ТЕХОБСЛУЖИВАНИЕ И ХРАНЕНИЕ

**⚠ ВНИМАНИЕ!** Для обеспечения вашей безопасности и безопасности окружающих:

- Правильное техобслуживание является основополагающим для сохранения первоначальных эксплуатационных характеристик и надежности при работе машины.
- Следите за тем, чтобы гайки и винты были затянуты, для уверенности в том, что машина всегда безопасна при работе.
- Ни в коем случае не использовать машину с износившимися или поврежденными частями. Поврежденные детали следует всегда заменять, их никогда не ремонтируют.
- Используйте только оригинальные запчасти. Запчасти не равноценного качества могут привести к повреждению машины и к возникновению опасных ситуаций.

**⚠ ВНИМАНИЕ!** Во время операций техобслуживания:

- Отсоедините машину от электросети.
- При обращении с шиной и цепью надевайте защитные перчатки.
- Надевать защиту на шину, за исключением работ с самой шиной или с цепью.
- Не разливать в окружающую среду масло и прочие загрязняющие вещества.

### 1. ОХЛАЖДЕНИЕ ДВИГАТЕЛЯ

Во избежание перегрева и повреждения двигателя воздухозаборные решетки для охлаждения должны всегда содержаться в чистоте, на них не должно быть опилок и отходов.

### 2. ТОРМОЗ ЦЕПИ

Часто проверяйте эффективность работы тормоза цепи.

### 3. ЗВЕЗДОЧКА ЦЕПИ (Рис. 20)

Часто проверяйте состояние звездочки цепи и замените ее, когда износ превысит 0,5 мм.

Не устанавливайте новую цепь с изношенной звездочкой или наоборот.

### 4. СТЕРЖЕНЬ ОСТАНОВА ЦЕПИ

Этот стержень важен для обеспечения безопасности, поскольку он предотвращает неконтролируемое движение цепи в случае разрыва или ослабления.

Часто проверяйте состояние стержня и замените его, если он поврежден.

### 5. ФИСКРЕПЛЕНИЯ

Периодически проверяйте плотность затяжки всех винтов и гаек, а также прочность закрепления рукояток.

### 6. ЗАТОЧКА ЦЕПИ

**⚠ ВНИМАНИЕ!** По соображениям безопасности и эффективности работы, очень важно, чтобы режущие органы были хорошо заточены. Для правильного выполнения всех операций с цепью и шиной требуется особая компетенция, а также специальный инструмент; из соображений безопасности предпочтительно обращаться в магазин, где вы приобрели машину.

Необходимо выполнять заточку, когда:

- Вид опилок напоминает пыль.
- Для пиления требуется приложить большую силу.
- Пиление не прямое.
- Увеличивается вибрация.

Если выполнение заточки поручается специализированному центру, оно будет выполнено на специальном оборудовании, обеспечивающем минимальный срез материала и равномерную заточку всех режущих кромок.

Самостоятельная заточка цепи выполняется при помощи специальных напильников с круглым сечением, диаметр которого специально подбирается для каждого типа цепи (см. «Таблицу обслуживания цепи»), необходимо обладать навыками и опытом, чтобы не повредить режущие кромки.

Для заточки цепи (Рис. 21):

- Отсоединить машину от электросети, освободить тормоз цепи и прочно заблокировать шину с установленной цепью при помощи надлежащего зажимного приспособления, удостоверившись, что цепь движется свободно.
- Натянуть цепь, если она ослаблена.
- Установить напильник на специальную направляющую, затем вставить напильник во впадину зубца, поддерживая постоянный наклон по профилю режущей кромки.

- Приложить напильник несколько раз исключительно спереди и повторить это действие на всех режущих кромках в том же направлении (правые или левые).
- Поменять расположение шины в зажимном приспособлении на противоположное и повторить выполнение этого действия на остальных режущих кромках.
- Проверьте, что зубец-ограничитель не выступает за край прибора, используемого для проверки, обработайте возможный выступ плоским напильником, закруглив профиль.
- После заточки удалите все следы обработки напильником и пыль, и смажьте цепь при помощи масляной ванны.

Необходимо заменить цепь, когда:

- Длина режущей кромки снижается до 5 мм или менее;
- зазор звеньев на заклепках слишком велик.

## 7. ТЕХОБСЛУЖИВАНИЕ ШИНЫ (Рис. 22)

Во избежание асимметричного износа шины необходимо периодически переворачивать ее.

Для поддержания эффективной работы шины необходимо:

- Смазывать специальным шприцем подшипники ведомой звездочки (если она имеется).
- Очистить выемку шины специальным скребком.
- Очистить отверстия для смазывания.
- Плоским напильником удалите заусенцы с боков и выровнять возможное несоответствие уровней между направляющими.

### Таблица обслуживания цепи

**⚠ ВНИМАНИЕ!** Характеристики цепи и шины, омологированных для этой машины, указаны в «Сертификате соответствия нормам ЕС», прилагаемом к машине. В целях безопасности не используйте другие типы цепи или шины. В таблице указаны сведения о заточке различных типов цепей, но это не подразумевает возможности использования цепей, отличных от омологированной цепи.

Шаг цепи		Уровень зубца-ограничителя (a)		Диаметр напильника (d)	
в дюймах	мм	в дюймах	мм	в дюймах	мм
3/8 Mini	9,32	0,018	0,45	5/32	4,0
0,325	8,25	0,026	0,65	3/16	4,8
3/8	9,32	0,026	0,65	13/64	5,2
0,404	10,26	0,031	0,80	7/32	5,6

Необходимо заменить шину, когда:

- глубина выемки меньше высоты звеньев (которые никогда не должны касаться дна);
- внутренняя стенка направляющей изношена до такой степени, что цепь наклоняется вбок.

## 8. ЭЛЕКТРИЧЕСКИЕ КАБЕЛИ

**⚠ ВНИМАНИЕ!** Периодически проверяйте состояние электрических кабелей и заменяйте их в случае износа или повреждения изоляции.

Кабель питания машины в случае повреждения необходимо заменить исключительно на оригинальный запасной кабель, что должен выполнить квалифицированный техник.

## 9. ЧРЕЗВЫЧАЙНОЕ ТЕХОБСЛУЖИВАНИЕ

Любая операция по техобслуживанию, не описанная в настоящем руководстве, должна выполняться только Вашим продавцом.

Операции, выполненные в неподходящих для этого структурах или неквалифицированными людьми, приводят к аннулированию гарантии в любой форме.

## 10. ХРАНЕНИЕ

Машина должна храниться в сухом, защищенном от непогоды месте, с правильно установленным защитным кожухом шины.

## 9. ДОПОЛНИТЕЛЬНЫЕ ПРИСПОСОБЛЕНИЯ

В таблице указан перечень всех дополнительных комбинаций между шиной и цепью с пометкой, на какой машине их можно применять – они отмечены символом “\*”.

**⚠ ВНИМАНИЕ!** Поскольку выбор, монтаж и эксплуатация шины и цепи, - это действия, ко-

*торые пользователь выполняет самостоятельно, он же несет и всю ответственность за ущерб, из этого вытекающий. В случае сомнений или незнания характеристик каждой шины и цепи, обращайтесь в магазин или в специализированный центр по садоводству.*

### Сочетания шины и цепи

Шаг Дюймы	ШИНА			ЦЕПЬ Код	Модель		
	Длина Дюймы / см	Ширина Канавки Дюймы / мм	Код		SE 180 SE 180Q	EA 1800	EA 2000 Q ES 2040 ES 2040 T
3/8"	14" / 35 cm	0,050" / 1,3 mm	118800388/0	4113703	*	*	
3/8"	16" / 40 cm	0,050" / 1,3 mm	118800389/0	4113706		*	*