



ТЕПЛЭКО

завод энергоэффективных обогревателей **основан в 2010 году**

ПАСПОРТ ИЗДЕЛИЯ

Энергоэффективный обогреватель
для квартиры, загородного дома, офиса
и любых других помещений

ЕАС СЕ
сертификаты
внутри



видео-инструкция
по установке



ЕДИНСТВЕННЫЙ РОССИЙСКИЙ
ПРОИЗВОДИТЕЛЬ ЭНЕРГОЭФФЕКТИВНЫХ
ОБОГРЕВАТЕЛЕЙ



☎ 8 (800) 333-05-35
www.tepleko.ru

☎ 8 (800) 333-05-35
www.tepleko.ru

Поздравляем Вас с приобретением электрического обогревателя ТеплЭко!

Перед началом использования прибора внимательно изучите данное руководство и храните его в доступном месте.

НАЗНАЧЕНИЕ ОБОГРЕВАТЕЛЯ И ОБЛАСТЬ ПРИМЕНЕНИЯ

Обогреватель «ТеплЭко», далее обогреватель, предназначен для отопления жилых и административных помещений гаражей, магазинов, складских помещений, промышленных и сельскохозяйственных объектов и т. д.

Принцип работы монолитного обогревателя ТеплЭко заключается в преобразовании электрической энергии в тепловую с последующей ее аккумуляцией (эффект «горячего кирпича»).

Обогреватели «ТеплЭко» могут использоваться в качестве основной системы отопления или совместно с другими источниками тепла, как дополнительное отопление.

Монолитный обогреватель изготовлен в соответствии с климатическим исполнением УХЛ 4 по ГОСТ 15150-69 и предназначен для эксплуатации в районах с резко континентальным и умеренным климатом.

ТЕХНИЧЕСКИЕ ХАРАКТЕРИСТИКИ

Номинальная мощность, кВт	0,4
Количество элементов	1
Номинальное напряжение питающей сети, В	220/380±10%
Номинальный ток, А	1,8/1,05
Длина шнура, м	1,5
Расход электрической энергии, кВт/час	0,4
Температура излучающей поверхности, °С	95
Время нагрева излучающей поверхности до 75 °С	не более 20 минут
Средняя скорость падения температуры на излучающей поверхности при отключенном питании	1,5-2°С в минуту
Габаритные размеры, мм	600x350x25
Масса, кг	12
Обогреваемый объем воздуха (при минимальных теплопотерях), м3	16-18

Тип защиты поражения электрическим током обогревателя: 1-й класс.

Тип пожаробезопасности обогревателя: 1-й класс (абсолютно пожаробезопасен).

Срок эксплуатации прибора составляет не менее 10 лет при условии соблюдения соответствующих правил по установке и эксплуатации.

КОМПЛЕКТ ПОСТАВКИ

Обогреватель «ТеплЭко»	1 шт.
Кронштейн для настенного крепления	3 шт.
Паспорт изделия	1 шт.
Разборная штепсельная вилка	1 шт.

ПЕРЕД ОБРАЩЕНИЕМ В СЕРВИСНЫЙ ЦЕНТР

Неисправность	Возможная причина	Способ устранения
• Прибор не работает	Шнур электропитания не присоединен к электросети.	Присоединить шнур питания к электросети.
	В электророзетке отсутствует напряжение.	Подключите прибор к исправной электророзетке.
	Регулятор мощности или кнопка не работает (кнопка не нажимается).	Обратитесь в сервисный центр.
	Неправильно подключены провода в вилке.	Проверить подключение по схеме в тех.паспорте. Синий и коричневый провода прикрутить к контактным ножкам. Провод заземления (зеленый или желтый) подключить к контактной клемме.
• Во время работы появился неприятный запах	Перегорели контакты регулятора мощности. Запах горелых проводов.	Выключить обогреватель из сети. Обратиться в сервисный центр.
	Прибор сырой. Запах раствора.	Включить прибор в сеть (не менее 12 часов), за это время прибор высохнет и запах устранился.
• Появление трещины	Неправильный ввод в эксплуатацию. Механическое повреждение.	Трещина не влияет на работу обогревателя. Ее можно устранить, затерев наждачной бумагой или замазать шпаклевкой(термостойкой).
• Обогреватель гудит	Нагревательный элемент вибрирует внутри плиты.	Обратитесь в сервисный центр.

Условия обмена и возврата

Обмен

Если вы обнаружили скрытые дефекты после покупки, в течение 7 календарных дней обратитесь в сервисный центр или свяжитесь с сотрудниками интернет магазина ТеплЭко по телефону 8-800-333-0535. Эксперты проведут диагностику техники. При наличии производственных неисправностей вам бесплатно обменяют товар на новый экземпляр. После замены убедитесь, что у полученной модели отсутствуют дефекты.

Возврат

Совершив покупку в магазине ТеплЭко или на сайте, вы можете вернуть новый неиспользованный товар в течение 7 календарных дней после его приобретения. Возврат возможен только в случае, если сохранены товарный вид, полная упаковка и потребительские свойства изделия, техника или аксессуар не был в использовании и имеется документ подтверждающий факт и условия покупки.

ДЛЯ ЗАМЕТОК _____

ИЗГОТОВИТЕЛЬ

ТеплЭко® является зарегистрированной торговой маркой, принадлежащей компании ООО «ТеплЭко».

ООО «ТеплЭко»

199155, г. Санкт-Петербург, ул. Железноводская д.13
+7 (812) 309-96-18, +7 (800) 333-05-35, mail@tepleko.ru
www.tepleko.ru

В конструкцию, комплектацию или технологию изготовления изделия, с целью улучшения его технических характеристик, могут быть внесены изменения. Такие изменения вносятся в изделие без предварительного уведомления Покупателя и не влекут обязательств по изменению/улучшению ранее выпущенных изделий.

Убедительно просим Вас во избежание недоразумений до начала установки/эксплуатации изделия внимательно изучить его Инструкцию по эксплуатации.

Запрещается вносить в Гарантийный талон какие-либо изменения, а также стирать или переписывать какие-либо указанные в нем данные. Настоящая гарантия имеет силу, если Гарантийный талон правильно/четко заполнен и в нем указаны: наименование и модель изделия, дата продажи, а также имеется подпись уполномоченного лица и печать Продавца.

Изготовителем установлен срок службы изделия, который составляет 10 (десять) лет, с даты продажи изделия Продавцом.

Продавец предоставляет пожизненную гарантию* на весь срок службы товара.

* Пожизненная гарантия, гарантийный срок на товар, равный сроку службы товара, являющийся дополнительным обязательством, принятым на себя продавцом в соответствии с п. 7 ст. 5 Закона РФ от 07.02.1992г. № 2300-1 «О защите прав потребителей» в отношении недостатков товара, обнаруженных в пределах срока службы товара, установленного производителем товара.

Выполнение уполномоченным сервисным центром ремонтных работ и замена дефектных деталей изделия производится в уполномоченном сервисном центре.

Гарантийный ремонт изделия выполняется в срок не более 45 (сорока пяти) рабочих дней со дня принятия неисправного изделия уполномоченным сервисным центром.

Гарантийный срок на новые комплектующие изделия, установленные на изделие при гарантийном или платном ремонте, либо приобретенные отдельно от изделия, составляет три месяца со дня выдачи Покупателю изделия по окончании ремонта, либо продажи последнему этих комплектующих.

Настоящая гарантия не дает права на возмещение и покрытие ущерба, происшедшего в результате переделки или регулировки изделия, без предварительного письменного согласия изготовителя, с целью приведения его в соответствие с национальными или местными техническими стандартами и нормами безопасности, действующими в любой другой стране, кроме РФ, в которой это изделие было первоначально продано.

С момента подписания Покупателем Гарантийного талона считается, что:

- Вся необходимая информация о купленном изделии и его потребительских свойствах предоставлена Покупателю в полном объеме в соответствии со ст. 10 Закона «О защите прав потребителей»;
- Покупатель получил Инструкцию по эксплуатации купленного изделия на русском языке;
- Покупатель ознакомлен и согласен с условиями гарантийного обслуживания/особенностями эксплуатации купленного изделия;
- Покупатель претензий к внешнему виду/комплектности/_____ купленного изделия не имеет.

Настоящая гарантия не распространяется на:

- проявление трещин на корпусе обогревателя;
- любые адаптации и изменения изделия, в т.ч. с целью усовершенствования и расширения сферы его применения, которая указана в Инструкции по эксплуатации изделия, без предварительного письменного согласия изготовителя.

Настоящая гарантия также не предоставляется в случаях:

- использования изделия не по прямому назначению, не в соответствии с его Инструкцией по эксплуатации, в том числе, эксплуатации изделия с перегрузкой или совместно со вспомогательным оборудованием, не рекомендуемым Продавцом, импортером, уполномоченной изготовителем организацией, изготовителем;
- наличия на изделии механических повреждений (сколов, трещин и т. д.), следов воздействия на изделие чрезмерной силы, химически агрессивных веществ, высоких температур, повышенной влажности/запыленности, концентрированных паров, если что-либо из вышеперечисленного стало причиной неисправности изделия;
- ремонта/наладки/инсталляции/адаптации изделия неуполномоченными на то организациями/лицами;
- стихийных бедствий (пожар, наводнение и т.д.) и других обстоятельств, находящихся вне контроля Продавца, импортера, уполномоченной изготовителем организации, изготовителя и Покупателя, которые причинили вред изделию;
- неправильного подключения изделия в электросеть, неисправности электросети и прочих внешних сетей;
- дефектов, возникших вследствие попадания внутрь изделия посторонних предметов, жидкостей;
- неправильного хранения изделия;
- в случае отсутствия гарантийного талона и платежного документа.

Покупатель-потребитель предупрежден о том, что в соответствии с п. 11 «Перечня непродовольственных товаров надлежащего качества, не подлежащих возврату или обмену на аналогичный товар другого размера, формы, габарита, фасона, расцветки или комплектации» Пост. правительства РФ от 19.01.1998 № 55 он не вправе требовать обмена купленного изделия в порядке, предусмотренном ст 25 Закона «О защите прав потребителей» и ст. 502 ГК РФ.

Производитель оставляет за собой право без предварительного уведомления покупателя вносить изменения в конструкцию, комплектацию или технологию изготовления изделия с целью улучшения его свойств. В тексте и цифровых обозначениях данного руководства могут быть допущены опечатки.

если изделие проверялось в присутствии Покупателя написать «работе»

Покупатель:

Подпись:

Дата:

ПРАВИЛА БЕЗОПАСНОСТИ

Внимательно прочтите настоящее руководство* по установке и эксплуатации, в частности ниже следующие инструкции.

ОСТОРОЖНО!

Все работы по осмотру, подключению и обслуживанию электрообогревателя осуществляются только при отключенном питающем напряжении самого электрообогревателя и тех устройств, с которыми он может быть соединен электрически.

ЗАПРЕЩАЕТСЯ:

- При первом включении проверять работу обогревателя прикосновением. Возможны небольшие утечки тока на корпус, абсолютно не опасные для человека и животных. После 24 часов работы обогревателя, кислород, содержащийся в микропузырьках воздуха, вступит в реакцию с никель-хромовым сплавом, из которого состоит нагревательный элемент, покроется оксидной пленкой и утечки тока на корпус прекратятся.
- Эксплуатация обогревателя в условиях, не соответствующих параметрам, приведенным в технических характеристиках.

- Эксплуатация электрообогревателя при превышении климатических параметров для исполнения УХЛ категории размещения 4.2 по ГОСТ 15150 и параметров, указанных в технических характеристиках.
- Эксплуатация электрообогревателя при появлении из электронагревателя дыма или запаха, характерного для перегретой изоляции провода.
- Эксплуатация обогревателя, имеющего повреждения силового кабеля.
- Эксплуатация обогревателя в сырых помещениях, при относительной влажности воздуха более 90%.

При первом подключении может появиться некоторый запах, который исчезнет спустя 24 часа работы прибора. Следует присматривать за детьми, чтобы они не играли с прибором. Категорически запрещается накрывать прибор, ввиду опасности несчастного случая или порчи прибора, а также предметов.

ВАЖНО!

В процессе эксплуатации допустимо появление отдельных трещин, которые не влияют на работоспособность обогревателя, это не является гарантийным случаем.

Установку и подключение обогревателя, а также системы отопления на базе обогревателей, должен выполнять персонал, имеющий квалификационную группу допуска не ниже 3-й.

При эксплуатации обогревателя необходимо исключить попадание воды и любых других жидкостей на его поверхность.

Расстояние от корпуса обогревателя до горючих материалов должно быть не менее, мм:

- до древесины – 30
- до хлопчатобумажной ткани – 35
- до картона, бумаги, ДВП – 30

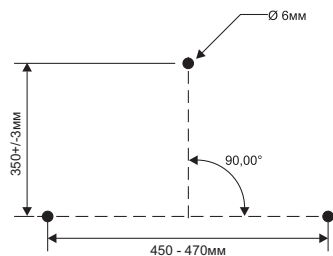
При установке на стену из дерева, либо облицованную деревом, желательно использование теплоотражающего материала, во избежание рассыхания поверхности стены.

*Настоящее руководство было составлено на момент изготовления прибора в соответствии с нормами, действующими на эту дату. В целях соответствия нормам и их изменениям, компания оставляет за собой право вносить поправки или изменения в настоящее руководство по установке и эксплуатации в любое время.

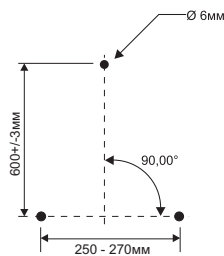
ПОДГОТОВКА ОБОГРЕВАТЕЛЯ К РАБОТЕ

При настенном способе установки обогревателя, монтаж рекомендуется производить в соответствии с приведенными ниже схемами.

РАЗМЕТКА ОТВЕРСТИЙ ДЛЯ МОНТАЖА КРОНШТЕЙНОВ



горизонтальное расположение



вертикальное расположение

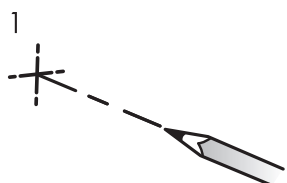
Для того, чтобы сохранить длительную работоспособность обогревателя и продлить срок его службы, следуйте данной инструкции:

- перед первым использованием рекомендуется присоединить устройство к сети электропитания на 40 минут, затем отключить;
- через 24 часа обогреватель будет готов к эксплуатации.

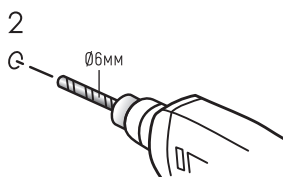
Проявление трещины на корпусе обогревателя не опасно и не влияет на работоспособность. Трещину легко устранить, затерев наждачной бумагой или термостойкой шпатлевкой.

Гарантия распространяется на работоспособность обогревателя.

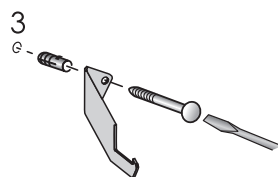
ИНСТРУКЦИЯ ПО МОНТАЖУ КРОНШТЕЙНОВ



1
Выберите место для установки обогревателя.



2
При помощи карандаша сделайте отметки на стене для креплений в виде штрихов, как можно ровнее и точнее.



3
Просверлите отверстие диаметром 6 мм., вбейте дюбель и при помощи самореза закрепите кронштейн.
Для деревянной стены отверстие делать не нужно, воспользуйтесь саморезом без дюбеля.

ПОЖИЗНЕННАЯ ГАРАНТИЯ



ГАРАНТИЙНЫЙ ТАЛОН №

Настоящий документ не ограничивает определенные законом права потребителей, но дополняет и уточняет оговоренные законом обязательства, предполагающие соглашение сторон либо договор

Поздравляем Вас с приобретением техники отличного качества!

Благодарим Вас за Ваш выбор и гарантируем высокое качество и надёжность купленного Вами изделия при условии соблюдения правил, указанных в инструкции по эксплуатации.

Изделие, которое Вы купили:

- имеет сертификат РОСТЕСТа;
- соответствует международному стандарту качества ISO 9001;
- соответствует европейским и российским требованиям безопасности;
- имеет II класс защиты, согласно «Правилам устройства и эксплуатации электроустановок» (ПУЭ);
- имеет класс влагозащиты IP24, согласно «Правилам устройства и эксплуатации электроустановок» (ПУЭ).

При отсутствии даты продажи и штампа магазина в паспорте изделия, срок гарантии исчисляется с даты продажи на товарном, кассовом чеке или товарно-транспортной накладной.

По всем вопросам, связанным с техобслуживанием изделия, обращайтесь в уполномоченные сервисные центры.

Подробная информация о сервисных центрах, уполномоченных осуществлять ремонт и техническое обслуживание изделия, находится на сайте www.tepleko.ru

Дополнительную информацию об этом и других изделиях Вы можете получить у Продавца или по нашей информационной линии: 8-800-333-05-35

E-mail: mail@tepleko.ru

Модель _____

Серийный номер _____

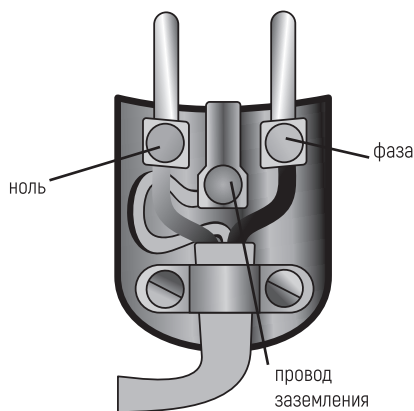
Дата продажи «__» _____ 20__ г.

Продавец _____ Штамп Продавца _____

ВАЖНО!

В первые 24 часа работы обогревателя возможна утечка тока на корпус свыше 30мА. Данный эффект не опасен для человека и животных. Устраняется в течение 1-2 суток работы обогревателя. В случае нахождения в электрической цепи УЗО (устройства защитного отключения) следует подключать обогреватель без заземления (черный провод), дать отработать обогревателю 24-48 часов, после чего можно подключить заземление.

ПОДКЛЮЧЕНИЕ ШТЕПСЕЛЬНОЙ ВИЛКИ



1. Перед установкой штепсельной вилки ее необходимо разобрать, открутив болтик в центре.
2. Открутите болтики на контактных ножках вилки.
3. Концы защищенных проводов прикрутите к контактным ножкам, (при этом не имеет значения какой провод к какой контактной ножке Вы прикручиваете). Провод «заземление», необходимо предварительно зачистить (по умолчанию он не зачищен) и прикрутить к центральной клемме.
4. Закройте крышку штепсельной вилки крепежным винтом.

ПРАВИЛА ХРАНЕНИЯ И ТРАНСПОРТИРОВКИ

Хранить обогреватели «ТеплЭко» следует в помещениях с невзрывоопасной средой и относительной влажностью не более 90%.

Транспортировка обогревателей производится на торце, на длинном либо коротком ребре. При перевозке в деревянной таре или обрешетке обогреватели устанавливаются аналогично - на торец. Оберегайте обогреватели от механических повреждений и природных осадков.

ГАРАНТИЙНЫЕ ОБЯЗАТЕЛЬСТВА

Предприятие-изготовитель гарантирует нормальную работу обогревателя в течение десяти лет со дня продажи, при соблюдении покупателем правил транспортировки, хранения и эксплуатации. Появление отдельных трещин не нарушает нормальную работу обогревателя и не является гарантийным случаем.

Обогреватель может быть окрашен в любой другой цвет специальной термостойкой краской.

СВИДЕТЕЛЬСТВО О ПРИЕМКЕ И ПРОДАЖЕ

Обогреватель «ТеплЭко» соответствует ТУ 3468-001-09685548-2012 признан годным к эксплуатации. Имеется патент на изделие, все необходимые сертификаты ЕАС, СЕ, РСТ и экспертное заключение об экологичности и безопасности изделия.

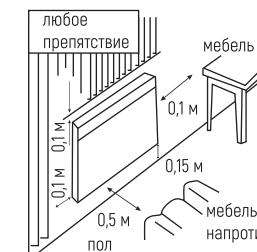
РЕКОМЕНДУЕМЫЕ РАССТОЯНИЯ ДО ПРЕДМЕТОВ (ММ)



От подоконника –
не менее 50 мм

От стены –
не менее 30 мм

От пола –
не менее 150 мм

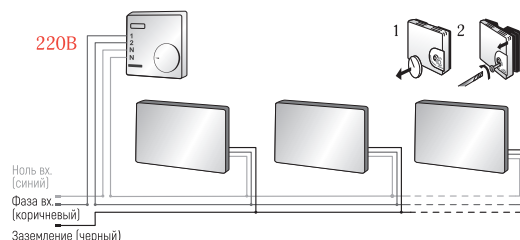


Соблюдайте минимальные расстояния установки на полу, на поверхностях, у мебели и т.д.

Подключение обогревателя осуществляется при помощи электрической вилки (при наличии), либо путем подключения к стационарной проводке.

Цветовая маркировка изоляции внутренних жил кабеля может варьироваться производителями кабеля, но заземляющий проводник всегда имеет изоляцию одного из трех цветов – белый, желтый, черный. (заземляющий кабель всегда не зачищен).

СХЕМЫ ПОДКЛЮЧЕНИЯ ОБОГРЕВАТЕЛЕЙ К СЕТИ 220В С ИСПОЛЬЗОВАНИЕМ ТЕРМОРЕГУЛЯТОРА



ДОПУСКАЕТСЯ ТОЛЬКО ПАРАЛЛЕЛЬНОЕ ПОДКЛЮЧЕНИЕ
(на примере терморегулятора EBERLE 3563)

Для того, чтобы снять верхнюю крышку терморегулятора необходимо:

1. снять колесико регулировки температуры
2. открутить болтик отверткой

ПОСЛЕДОВАТЕЛЬНОЕ ПОДКЛЮЧЕНИЕ ЗАПРЕЩЕНО ИСПОЛЬЗОВАТЬ!
ПРИМЕЧАНИЕ:

Фазовый проводник подключается к клеммам «1» и «2» колодки терморегулятора. Нулевой проводник подключается к клеммам терморегулятора с маркировкой «N». При отсутствии заземления в сети заземляющий проводник обогревателя не используется.

Для подключения рекомендуется использовать кабели следующих марок:

- При подключении до 4 обогревателей:**
- ВВГ 3x1 (2x1 без подключения проводника заземления);
 - NYM 3x1 (2x1 без подключения проводника заземления).
- При подключении от 4 обогревателей:**
- ВВГ 3x1,5 (2x1,5 без подключения проводника заземления);
 - NYM 3x1,5 (2x1,5 без подключения проводника заземления).



СЕРТИФИКАТ СООТВЕТСТВИЯ

№ ЕАЭС RU C-RU.HH85.B.00059/21

Серия RU № 0312477

ОРГАН ПО СЕРТИФИКАЦИИ продукция Общества с ограниченной ответственностью «ЦЕНТР ПОДТВЕРЖДЕНИЯ СООТВЕТСТВИЯ»

Место нахождения: 129626, РОССИЯ, город Москва, улица Староалексеевская, дом 5, этаж 5, офис 512
Адрес места осуществления деятельности: 111524, РОССИЯ, город Москва, улица Электродная, дом 2, строения 12-13-14, офис 307, 605

Аттестат аккредитации № RA.RU.11HH85 дата регистрации 14.08.2020.

Телефон: +7 (916) 336-91-62. Адрес электронной почты: certifficat-center@bk.ru.

ЗАЯВИТЕЛЬ Общество с ограниченной ответственностью "ТД ТЕПЛЭКО"

Место нахождения: 192029, Россия, город Санкт-Петербург, Набережная Перевозная, дом 13, литер И, помещение часть 1-Н, комната №14, основной государственный регистрационный номер 1157847014456
Телефон: +78123099618, Адрес электронной почты: mail@tepлеко.ru

ИЗГОТОВИТЕЛЬ Общество с ограниченной ответственностью "ТД ТЕПЛЭКО"

Место нахождения: 192029, Россия, город Санкт-Петербург, Набережная Перевозная, дом 13, литер И, помещение часть 1-Н, комната №14
Адрес места осуществления деятельности по изготовлению продукции: 199155, Россия, город Санкт-Петербург, улица Железноводская, дом 13

ПРОДУКЦИЯ Кварцевый электрообогреватель, модели: ТЧ-3012 (черный), ТС-2408 (серый), ТБ-2107 (белый), торговая марка «ТеплЭко»

Продукция изготовлена в соответствии с ТУ 3468-001-94589602-2015 «Кварцевый обогреватель «ТеплЭко»
Серийный выпуск

КОД ТН ВЭД ЕАЭС 8516299900

СООТВЕТСТВУЕТ ТРЕБОВАНИЯМ

ТР ТС 004/2011 "О безопасности низковольтного оборудования"

ТР ТС 020/2011 "Электромагнитная совместимость технических средств"

СЕРТИФИКАТ СООТВЕТСТВИЯ ВЫДАН НА ОСНОВАНИИ Протоколов испытаний №№ 0419-ЭП, 0420-ЭП от 25.03.2021 Испытательного Центра Товарищества с ограниченной ответственностью "Юлиана-Зертсу Орталызы" Алматы-Стандарт, аттестат аккредитации КЗ.Т.02.0102

Акта анализа состояния производства № ЦПС030321-01С от 03.03.2021

Схема сертификации: 1с

ДОПОЛНИТЕЛЬНАЯ ИНФОРМАЦИЯ Сведения о стандартах, в результате применения которых на добровольной основе обеспечивается соблюдение требований технического регламента, указаны в приложении бланк №0817938. Условия и сроки хранения стандартные при нормальных значениях климатических факторов внешней среды. Срок службы (годности) указан в эксплуатационной документации.

СРОК ДЕЙСТВИЯ С 31.03.2021 ПО

ВКЛЮЧИТЕЛЬНО

Руководитель (уполномоченное лицо) органа по сертификации

Эксперт (эксперт-аудитор)
(эксперты (эксперты-аудиторы))



Годунова Анастасия Евгеньевна
(Ф.И.О.)

Орлова Анна Сергеевна
(Ф.И.О.)



TECHNICKÝ SKÚŠOBNÝ ÚSTAV PIEŠŤANY, s.p.
Certifikačný orgán certifikujúci výrobky
Krajinská cesta 2929/9
921 01 Piešťany, Slovenská republika



**СЕРТИФИКАТ СООТВЕТСТВИЯ
CONFORMITY CERTIFICATE**

№./No. 161299091

Производитель

ООО «ТД ТЕПЛЭКО»
ул. Железноводская, 13
199155, Санкт-Петербург
Россия

Manufacturer

TEPLEKO LLC
Zheleznovodskaya Str., bld. 13
199155, Saint-Petersburg
Russia

Продукт /тип

Монолитный кварцевый обогреватель,
тип: «ТЕПЛЭКО»

Product /Type

Monolithic quartz heater
type: «TEPLEKO»

Настоящий сертификат соответствия подтверждает, что продукт соответствует основным требованиям безопасности следующих Директив ЕС/EU Нового подхода:

2014/35/EU Низковольтное оборудование
2014/30/EU Электромагнитная совместимость

This conformity certificate confirms the conformity of the product with essential safety requirements of the following EC/EU New Approach Directives as amended:

2014/35/EU Low Voltage Directive
2014/30/EU Electromagnetic compatibility

Европейские гармонизированные стандарты использованные для оценки соответствия указаны на обратной стороне сертификата.

European harmonized standards used for conformity assessment are listed on the reverse side of the certificate.

Сертификат выдается на основании испытаний образца продукта.
Результаты приведены в Отчете об оценке соответствия № 160500067 от 11.05.2020

The certificate has been issued on the basis of the tests of the product type sample.
The results are recorded in the Conformity assessment report № 160500067 dated 11.05.2020

CE маркировку можно применить только в случае проведения оценки соответствия требованиям всех надлежащих Директив ЕС/EU

CE mark can be used only in the case of conformity assessment according to all relevant EC/EU Directives

Дата выдачи / Issue date: 11.05.2020

Действителен до / Expiry date: 09.05.2022

Издание / Issue: 1

160500067 11.05.2019



Ing. Dušan HANKO
Руководитель отдела сертификации продуктов
Head of Product Certification Body