

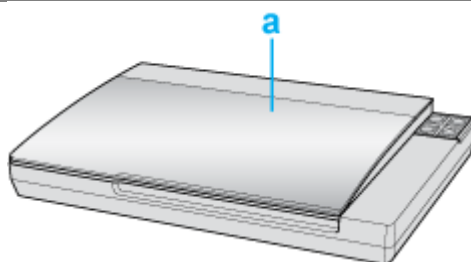
EPSON Perfection V33

Руководство пользователя

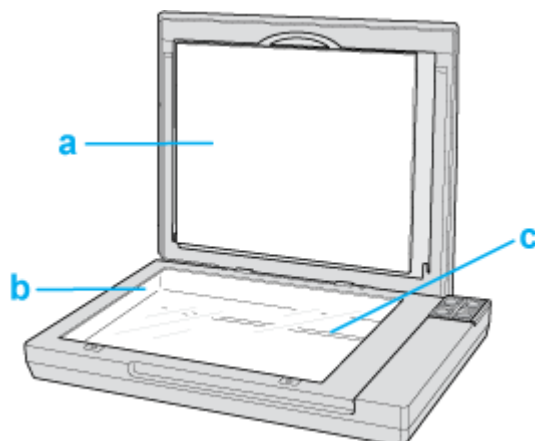
Элементы сканера

 **Примечание:**

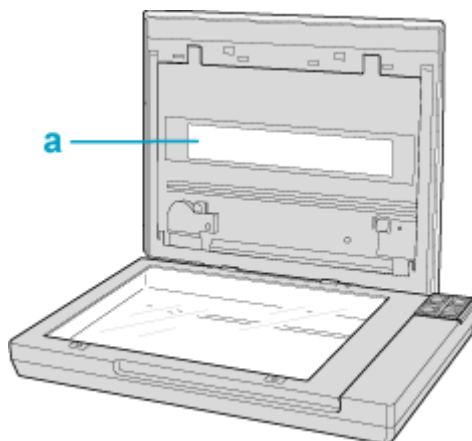
Элементы, описанные в этом разделе, используются в сканере Perfection V33 или Perfection V330 Photo.



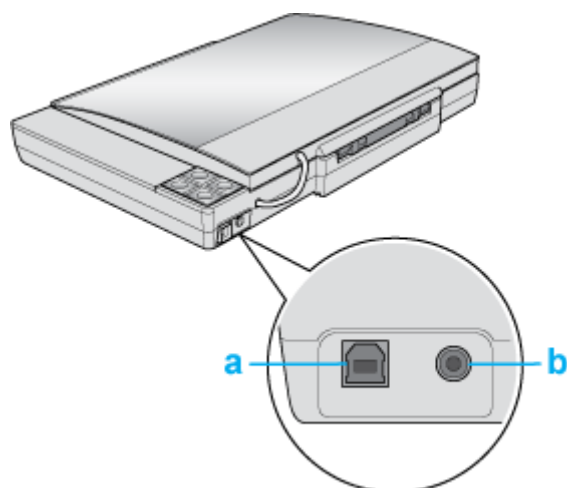
а. Крышка сканера



- а. Подложка для сканирования непрозрачных документов (только для Perfection V330)
- б. Планшет
- с. Каретка сканера (расположена под планшетом сканера)



а. Окно слайд-модуля (только для Perfection V330)



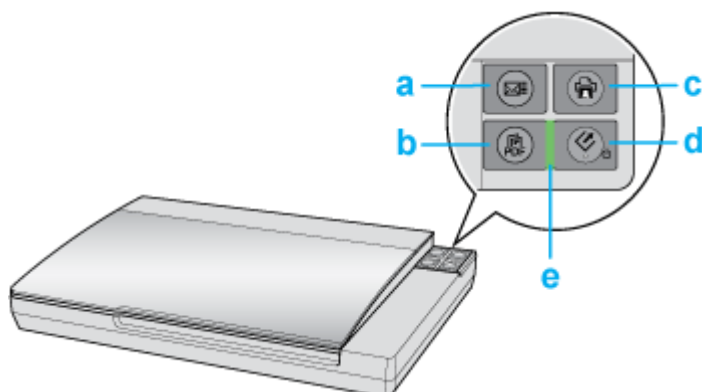
- a. Интерфейсный разъем USB
- b. Разъем для шнура питания

Индикатор и кнопки

Индикатор

Кнопки

На сканере расположены четыре кнопки. Индикатор работы указывает на то, нормально ли работает устройство.



Примечание:





Большинство иллюстраций, приведенных в данном разделе, относятся к Perfection V330 Photo, однако описание также относится и к Perfection V33.

- a. Кнопка E-mail
- b. Кнопка PDF
- c. Кнопка Копирование
- d. Кнопка Питание/ Пуск
- e. Индикатор работы

Индикатор

Индикатор работы расположен между кнопками Питание/ Пуск и PDF.








Цвет	Статус	Значение
------	--------	----------

	индикатора	
Зеленый	 Горит	Готовность к сканированию.
	 Мигает	Происходит инициализация или сканирование.
Оранжевый	 Мигает	Произошла ошибка. Подробности см. в разделе Индикатор работы мигает .
(Нет)	 Не горит	Сканер выключен

[К началу](#) 

Кнопки

Перед использованием кнопок сканера убедитесь, что программы Epson Scan и Epson Event Manager установлены.

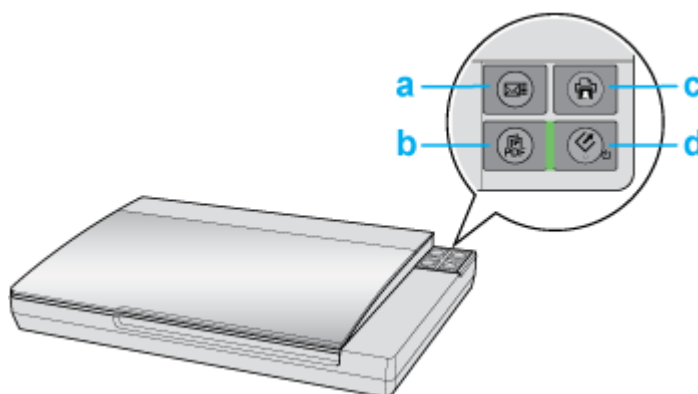
Кнопка	Функция
 Питание /  Пуск	 Питание: Нажмите для включения сканера. Нажмите и удерживайте в течении трех секунд для выключения сканера. (Сканер не может быть выключен, когда запущено приложение сканирования.)  Пуск: Запускает приложение Epson Scan.
 Копирование	Запускает приложение Copy Utility.
 E-mail	Запускает приложение Epson Scan, автоматически сканирует оригинал и открывает окно Send File Via E-mail (Отправить по E-mail)
 PDF	Открывает окно Scan to PDF (Сканировать для PDF).



См. раздел [Работа с кнопками сканера](#).




Запуск Epson Scan

[Работа с кнопками сканера](#)
[Работа с EPSON Scan](#)
[С помощью других программ](#)


Работа с кнопками сканера





- a.  Кнопка E-mail
- b.  Кнопка PDF


- c.  Кнопка Копирование
- d. Кнопка  Питание/ Пуск

Вы можете начать сканирование, нажав на одну из кнопок сканера.

Нажав на кнопку  Пуск, вы запустите Epson Scan. Подробности см. в разделе [Выбор режима работы приложения Epson Scan](#).

Кнопка  PDF позволяет сканировать несколько оригиналов и сохранять их на компьютере как один PDF-файл. Подробности см. в разделе [Сканирование с сохранением документа в файл PDF](#).

Кнопка  E-mail позволяет сканировать и прикреплять изображения к e-mail сообщению. Подробности см. в разделе [Сканирование для отправки по электронной почте](#).

Кнопка  Копирование позволяет вам использовать устройство, подсоединенное к компьютеру, в качестве копировальной машины. Подробности см. в разделе [Работа с устройством в режиме копирования](#).

[К началу](#) 

Работа с EPSON Scan

Вы можете запустить Epson Scan, дважды щелкнув на значок **EPSON Scan**.

В Windows

Дважды щелкните значок **EPSON Scan** на рабочем столе.

Или выберите **Start (Пуск) > All Programs (Все программы)** или **Programs (Программы) > EPSON > EPSON Scan > EPSON Scan**.

В Mac OS X

Выберите **Applications (Приложения) > EPSON Software > EPSON Scan**.

Откроется окно Epson Scan. Подробности см. в разделе [Выбор режима работы приложения Epson Scan](#).

[К началу](#) 

С помощью других программ

Для сканирования можно использовать распространенные TWAIN-совместимые приложения, например, Adobe Photoshop Elements. Откройте программу, выберите **Epson Scan** и **scan (сканировать)**. После завершения сканирования изображение автоматически откроется в выбранной программе для дальнейшего редактирования, печати или сохранения.

- 1** Запустите TWAIN-совместимое приложение. Дважды щелкните значок нужной программы на рабочем столе либо сделайте следующее.

В Windows:

Выберите **Start (Пуск) > All Programs (Все программы)** или **Programs (Программы) > папка приложения > приложение**.

В Mac OS X:

Откройте **Applications (Приложения)** на жестком диске, выберите папку приложения и дважды щелкните по значку приложения.

2 Сделайте следующее.

Adobe Photoshop Elements:

В Windows:

Щелкните **Edit and Enhance Photos (Редактирование изображений)**, откройте меню **File (Файл)**, выберите **Import (Импорт)** и далее выберите сканер.

В Mac OS X:

Щелкните **Close (Заккрыть)**, в окне Welcome (Добро пожаловать), откройте меню **File (Файл)**, выберите **Import (Импорт)** и далее выберите сканер.

ArcSoft MediaImpression:

Щелкните **Pictures (Рисунки)**, затем щелкните **Acquire (Получить)** и выберите свой сканер.

ArcSoft PhotoImpression:

В Windows:

Щелкните **Get Photos (Получить фотографии)**, затем щелкните **Acquire from Scanner (Получить из сканера)** и выберите свой сканер.

В Mac OS X:

Откройте меню **File (Файл)** и выберите **Get Photo**, затем выберите **Camera/Scanner** и далее выберите свой сканер.

ArcSoft Scan-n-Stitch Deluxe (только для Windows):

Выберите сканера из списка **Selected Scanner** и щелкните **Scan Page**.

Presto! PageManager:

Откройте меню **File (Файл)** и выберите **Select Source**, затем выберите ваш сканер.

В некоторых программах вы должны выбрать сканер в качестве «источника».

Если доступен параметр Select Source выберите его и затем выберите из списка ваш сканер.



Примечание для пользователей Windows 7, Vista и XP:

В списках Import или Acquire не выбирайте WIA, так как ваш сканер в этом случае может работать некорректно.

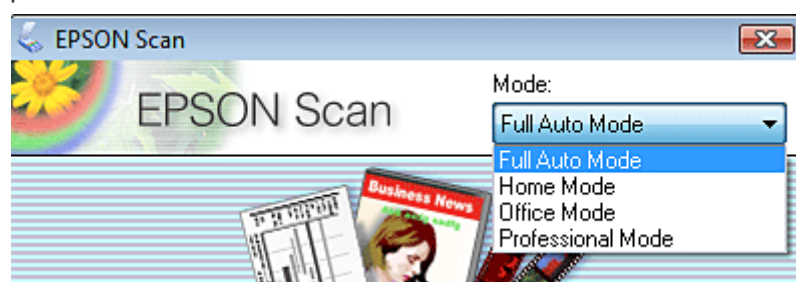
Откроется окно Epson Scan. Подробности см. в разделе [Выбор режима работы приложения Epson Scan](#).

После сканирования изображение появится в окне программы. Щелкните **Close (Заккрыть)**, чтобы закрыть окно Epson Scan, и продолжайте работу с изображениями в этой программе.

Выбор режима работы приложения Epson Scan

Epson Scan поддерживает несколько режимов сканирования.

Full Auto Mode (Автоматический режим): это наиболее простой режим сканирования без предварительного просмотра изображения, в котором вам не нужно делать сложные настройки. Full Auto Mode (Автоматический режим) идеально подходит для сканирования изображений без изменения их оригинального размера и предварительного просмотра изображений перед сканированием. Вы можете восстановить поблекшие цвета или удалить дефекты, используя Full Auto Mode (Автоматический режим). В Epson Scan по умолчанию выбирается этот режим. Подробности см. в разделе [Сканирование в Full Auto Mode \(Автоматический режим\)](#). Режим **Home (Простой)** позволяет регулировать основные параметры изображений и проверять результаты настроек в окне предварительного просмотра изображения. Home Mode (Простой режим) идеально подходит, если необходимо просматривать изображения перед сканированием. Вы можете выбирать размер сканированного изображения, задавать область сканирования и выполнять различные настройки, включая восстановление цвета, удаление дефектов и коррекция фона. Подробности см. в разделе [Сканирование в Home Mode \(Простой режим\)](#). Режим **Office (Офисный)** позволяет легко настраивать параметры для сканирования текстовых документов и проверять результаты настроек в окне предварительного просмотра изображения. Подробности см. в разделе [Сканирование в Office Mode \(Офисный режим\)](#). В режиме **Professional (Профессиональный)** вам доступно множество параметров, предоставляющих полный контроль над процессом сканирования и проверкой результатов в окне предварительного просмотра изображения. Работайте в Профессиональном режиме, если перед сканированием вы хотите просматривать изображения и настраивать множество параметров, полностью контролируя процесс сканирования. Вы можете настраивать резкость, выполнять цветокоррекцию и улучшать качество изображения, используя все возможности, включая восстановление цвета и удаление дефектов. Подробности см. в разделе [Сканирование в режиме Professional \(Профессиональный\)](#). Чтобы изменить режим сканирования, в окне Epson Scan щелкните стрелку рядом с окном списка режимов в правом верхнем углу окна Epson Scan. Затем выберите из списка нужный режим.



 **Примечание:**

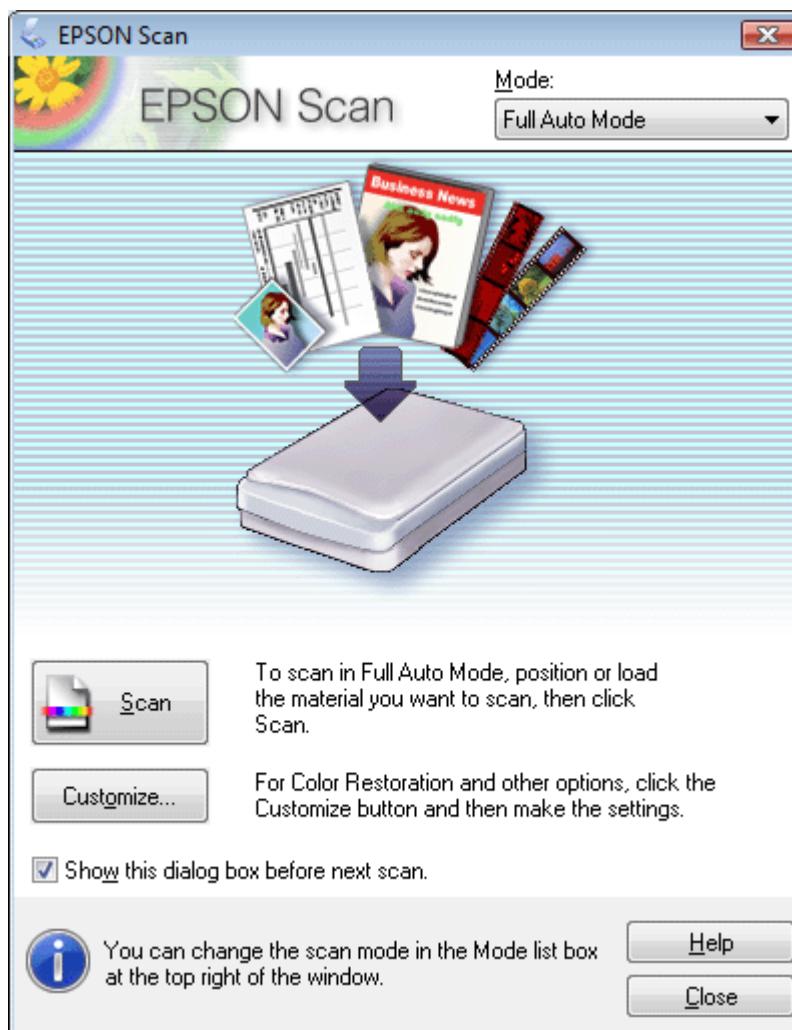
При следующем запуске Epson Scan будет включен тот режим, в котором вы в прошлый раз завершили работу.

Сканирование в Full Auto Mode (Автоматический режим)

- 1 Положите оригинал на планшет. Подробнее об этом — в разделах [Размещение документов](#)

и фотографий и Размещение пленок и слайдов (только для Perfection V330 Photo).

- 2 Запустите Epson Scan. Подробности см. в разделе [Запуск Epson Scan](#).
- 3 Выберите **Full Auto Mode (Автоматический режим)** из списка Mode (Режим).



Примечание:

Подробности см. в справке к приложению Epson Scan.

Если флажок **Show this dialog box before next scan (Показывать это диалоговое окно перед следующим сканированием)** снят, Epson Scan запустится без отображения этого окна. Для возврата к этому окну в процессе сканирования в диалоговом окне Сканирование щелкните **Cancel (Отмена)**.

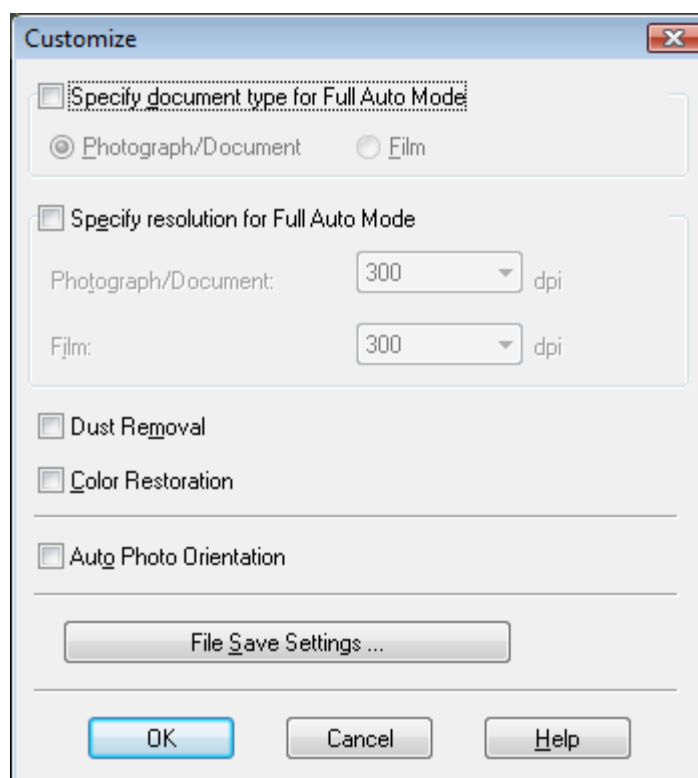
Примечание для пленок или слайдов:

В Автоматическом режиме вы можете сканировать только цветные 35 мм пленки или слайды. Для сканирования других типов пленок используйте Простой или Профессиональный режимы. Для изменения режима сканирования, обратитесь к разделу [Выбор режима работы приложения Epson Scan](#).

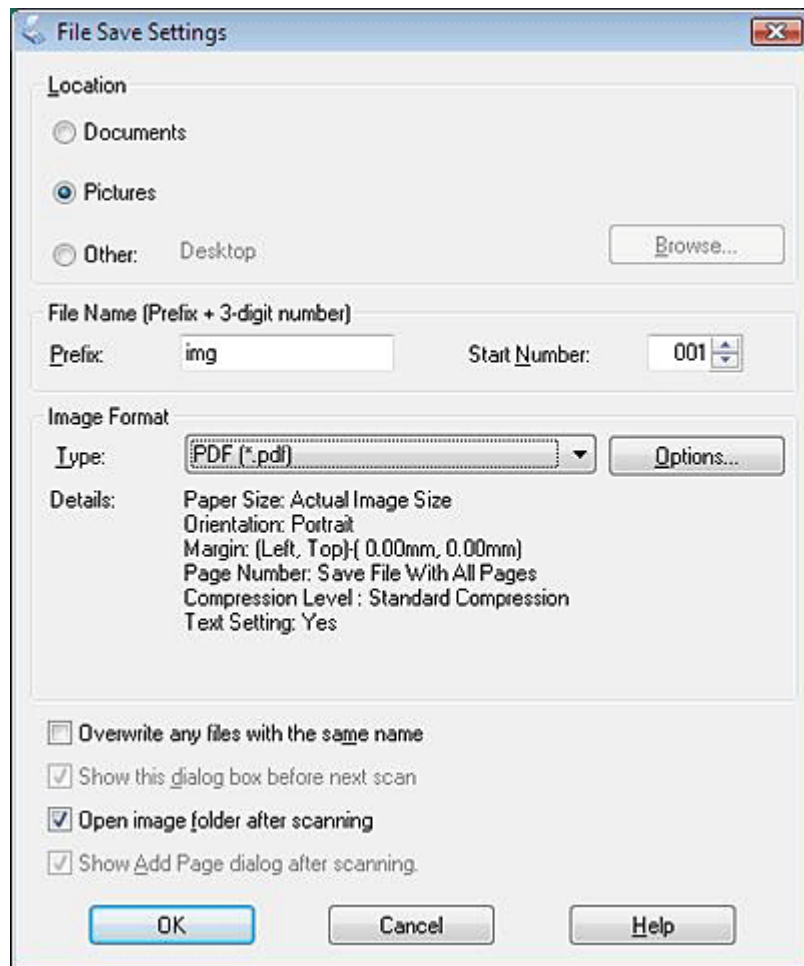
4

Чтобы
выбрать
необходимое
разрешение,

восстановить
поблекшие
цвета или
применить
функцию
удаления
пыли и
царапин с
пленок или
слайдов
щелкните
кнопку
Customize
(Настройки).



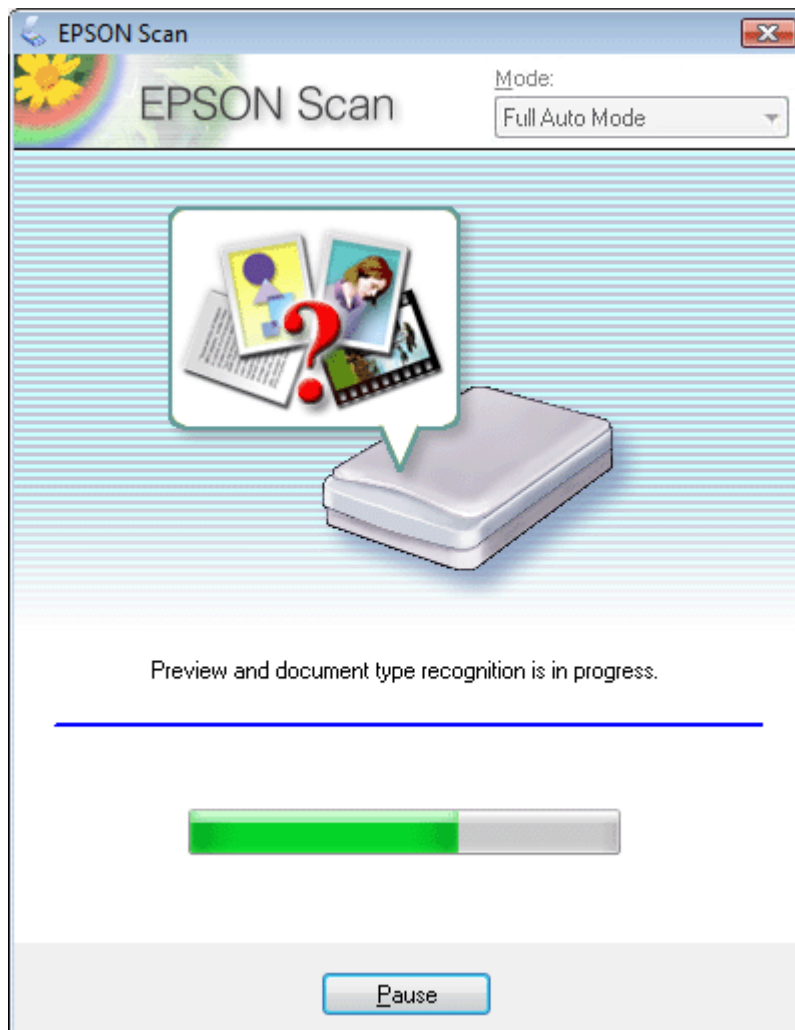
- 5 Если необходимо выбрать расположение, имя и формат сканированного изображения, щелкните **File Save Settings (Параметры сохранения файла)**.



 **Примечание:**

При запуске Epson Scan из TWAIN-совместимого приложения, например, из Adobe Photoshop Elements, значок File Save Settings (Параметры сохранения файла) не отображается.

- 6 Сделайте необходимые настройки и щелкните **OK**.
- 7 Щелкните **Scan (Сканировать)**. Epson Scan начнет сканирование в Автоматическом режиме.



Epson Scan автоматически произведет предварительный просмотр изображения, распознает тип документа и выполнит настройки сканирования. Во время сканирования в окне Epson Scan вы сможете увидеть, как будет выглядеть каждое ваше изображение.

 **Примечание:**

Сканирование всей пленки займет несколько минут.
Если необходимо изменить какие-либо настройки, щелкните кнопку **Pause (Пауза)**. Будет произведен возврат в окно Epson Scan Full Auto Mode (Автоматический режим).
Чтобы отменить сканирование, щелкните кнопку **Cancel (Отмена)**.

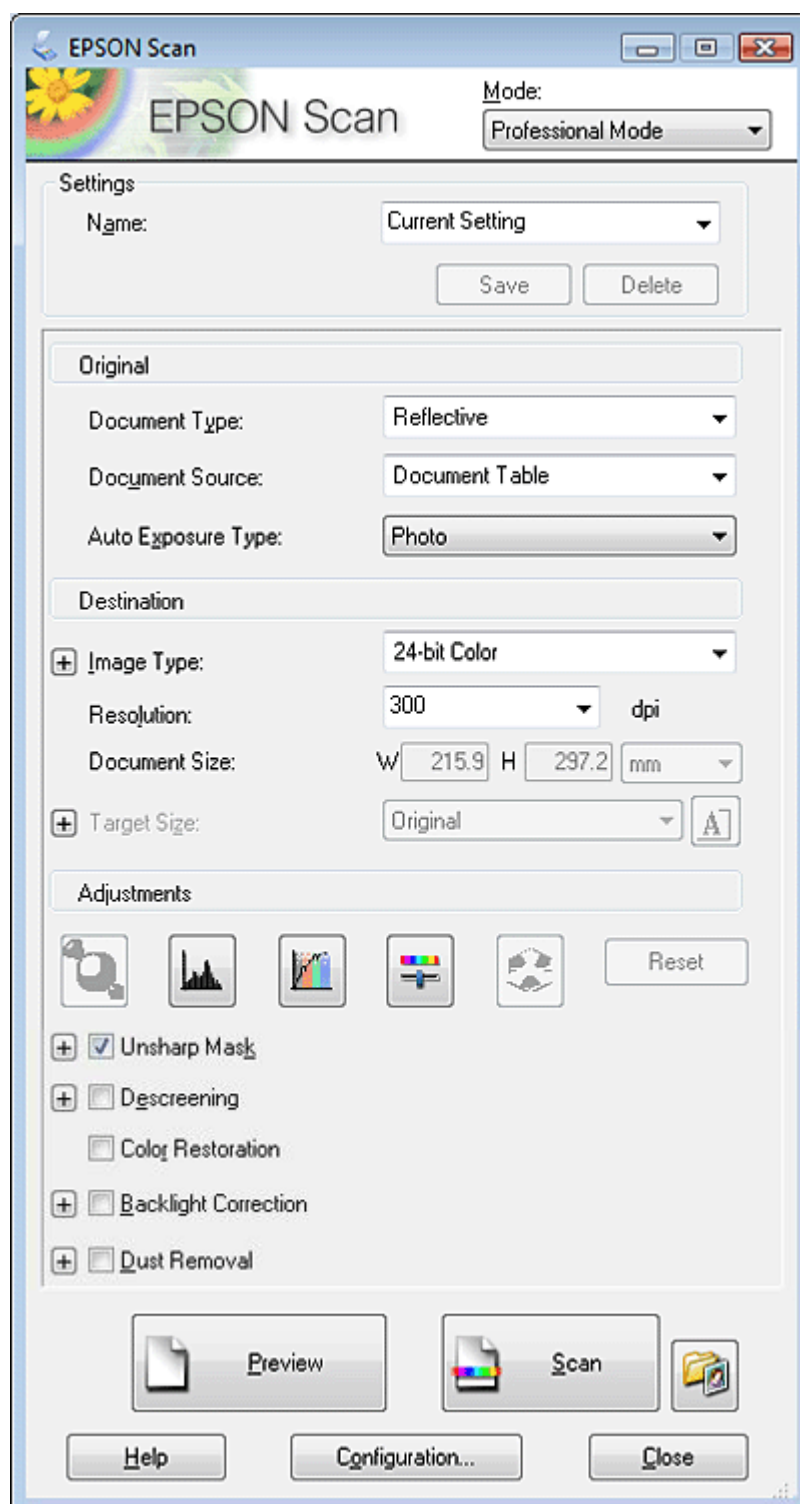
8

Сканированное изображение будет сохранено в заданном формате и месте, выбранных в окне File Save Settings (Параметры

сохранения файла). Если в окне File Save Settings (Параметры сохранения файла) не были указаны никакие настройки, изображение сохраняется как JPEG-файл в директории Pictures (Рисунки) или My Pictures (Мои рисунки).

Сканирование в режиме Professional (Профессиональный)

- 1 Положите оригинал на планшет. Подробнее об этом — в разделах [Размещение документов и фотографий](#) и [Размещение пленок и слайдов \(только для Perfection V330 Photo\)](#).
- 2 Запустите Epson Scan. Подробности см. в разделе [Запуск Epson Scan](#).
- 3 Выберите режим **Professional (Профессиональный)** в списке Mode (Режим).



 **Примечание:**

Подробности см. в справке к приложению Epson Scan.

- 4 В Document Type (Тип документа) выберите тип сканируемого оригинала.
- 5 Выберите значение параметра Document Source (Источник документа).
- 6 Если для параметра Document Type (Тип документа) выбрано **Reflective (Непрозрачный)**, для параметра Auto Exposure Type (Тип автоэкспозиции) выберите **Photo (Фото)** или **Document (Документ)**.

Если для параметра Document Type (Тип документа) выбрано **Film (Пленка)**, для параметра Film Type (Тип пленки) выберите **Positive Film (Позитив)**, **Color Negative Film (Цветной негатив)** или **B&W Negative Film (Черно-белый негатив)**.

- 7 Выберите значение параметра Image Type (Тип изображения).
- 8 Выберите подходящее разрешение для ваших оригиналов, настроив параметр Resolution (Разрешение).
- 9 Щелкните **Preview (Просмотр)** для предварительного просмотра изображений. Откроется окно Preview (Просмотр) с вашим изображением. Подробности см. в разделе [Предварительный просмотр и выделение области сканирования](#).
- 10 Если необходимо, для параметра Target Size (Размер назначения) выберите размер сканированного изображения. Вы можете сканировать изображение, сохраняя оригинальный размер, или изменять размер изображения с помощью параметра Target Size (Размер назначения).
- 11 Если необходимо, настройте качество изображения. Подробности см. в разделе [Коррекция цвета и другие настройки изображения](#).
- 12 Щелкните **Scan (Сканировать)**.
- 13 Сканированное изображение будет сохранено в заданном формате и месте, выбранных в окне File Save Settings (Параметры сохранения файла). Если в окне File Save Settings (Параметры сохранения файла) не были указаны никакие настройки, изображение сохраняется как JPEG-файл в директории Pictures (Рисунки) или My Pictures (Мои рисунки).

Подробные инструкции по настройкам

[Предварительный просмотр и выделение области сканирования](#)
[Коррекция цвета и другие настройки изображения](#)

Предварительный просмотр и выделение области сканирования

После того как установлены базовые настройки и разрешение, вы можете осуществлять предпросмотр изображения и выбирать или настраивать просматриваемую область изображения в окне Preview (Предпросмотр). Возможны два способа просмотра. Normal (Нормальный): в этом режиме изображение отображается полностью. Вы можете задавать область сканирования и выполнять различные настройки. Thumbnail (Просмотр миниатюр): в этом режиме изображения отображаются в окне просмотра в виде миниатюр. Epson Scan автоматически определяет границы сканируемой области, выполняет настройки экспозиции и, при необходимости, поворачивает изображение.

Для предварительного просмотра сделайте следующее.

Примечание:

В зависимости от типа документа и выбранного режима, изменение типа просмотра может быть недоступно.


Для того чтобы изменить размер окна Preview (Просмотр), щелкните по углу окна и удерживая левую кнопку мыши увеличивайте/уменьшайте размер окна. Если окно Preview (Просмотр) не отображается, изображения будут показываться в режиме просмотра, установленного по умолчанию. Если окно Preview (Просмотр) отображается, изображения будут показываться в том режиме, который был установлен перед началом просмотра. Некоторые настройки, которые при необходимости могут быть изменены после просмотра, отобразятся, если вы измените режим Preview (Просмотр). Подробности см. в справке к приложению Epson Scan.

Создание области выделения в области предварительного просмотра

Область выделения — это рамка, которой можно обвести часть изображения в окне предварительного просмотра, чтобы отметить ее для сканирования.

Вы можете двигать область выделения и настраивать ее размер. Если просмотр происходит в нормальном режиме, вы можете создавать несколько областей выделения (до 50) для одного изображения, чтобы сканировать разные области изображения в отдельные файлы.


Примечание для пленок или слайдов:

В режиме просмотра миниатюр, Epson Scan автоматически создает рамки вокруг изображений. Для изменения области сканирования щелкните внутри рамки и, затем, щелкните кнопку удаления  перед выполнением инструкций, описанных в данном разделе. Если область сканирования не надо изменять, перейдите к разделу [Коррекция цвета и другие настройки изображения](#).

1

Для создания области области переместите курсор мыши на изображение в окне предварительного просмотра. Указатель примет вид перекрестья.

Примечание:

Если просмотр осуществляется в нормальном режиме и на планшете расположена только одна фотография, вы можете щелкнуть иконку автоопределения  для автоматического создания области выделения и перейти к шагу 3.

Когда вы решите, каким должен быть результирующий размер сканируемого изображения, выберите соответствующую настройку из списка **Target Size (Размер назначения)**, чтобы автоматически создать область выделения, соответствующую выбранному размеру изображения.

2

Расположите курсор в той части изображения, откуда будет начинаться область выделения, и щелкните в этой точке. Удерживая кнопку мыши, проведите указатель мыши по изображению к противоположному углу желаемой области выделения. Отпустите кнопку мыши. На изображении появится область выделения в виде движущейся пунктирной линии.

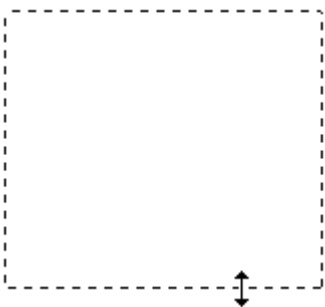


3 Чтобы настроить область выделения, выполните следующее.

Для перемещения области выделения расположите курсор внутри области. Указатель меняется на изображение руки. Щелкните и перетащите область в любое место окна предварительного просмотра.



Для изменения размера области выделения, расположите курсор над краем или углом области. Указатель примет форму двойной стрелки. Щелкните и перетащите край или угол области, чтобы изменить размер области выделения.



 **Примечание:**


Если при перемещении области выделения удерживать клавишу **Shift**, то область можно будет перемещать только строго по горизонтали или по вертикали.


Если при изменении размера области выделения удерживать клавишу **Shift**, то область изменится в размерах с сохранением пропорций.

Для достижения наилучшего результата и экспозиции изображения, убедитесь, что все границы области выделения расположены внутри просматриваемого изображения. Не включайте в область выделения ничего находящегося вокруг просматриваемого изображения.

4

Просто нарисуйте их как описано в шагах 1-3, или щелкните значок копирования области


выделения  для создания дополнительных областей такого же размера. Вы можете перемещать области

выделения или изменять их размер, как описано в шаге 3. Чтобы удалить область, щелкните внутри выбранного выделения и затем щелкните  значок удаления области.

- 5 Чтобы настроить качество изображения, щелкните изображение или область сканирования, которую вы хотите откорректировать и выполните настройки. Подробности см. в разделе [Коррекция цвета и другие настройки изображения](#). Чтобы применить выполненные настройки ко всем изображениям или к областям сканирования, щелкните кнопку **All (Все)**.

 **Примечание:**

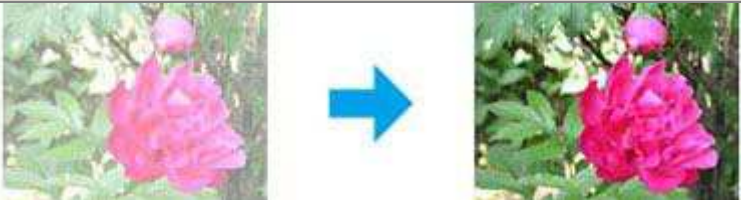
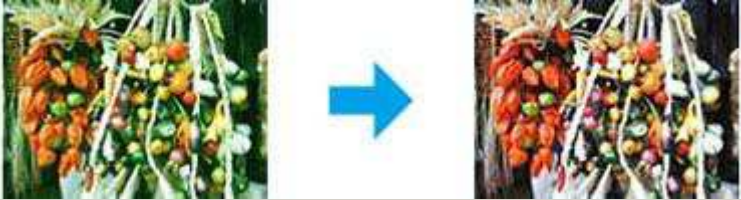
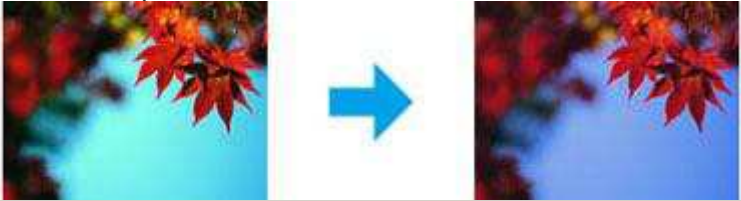
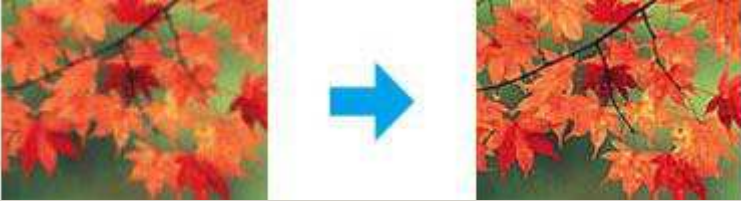
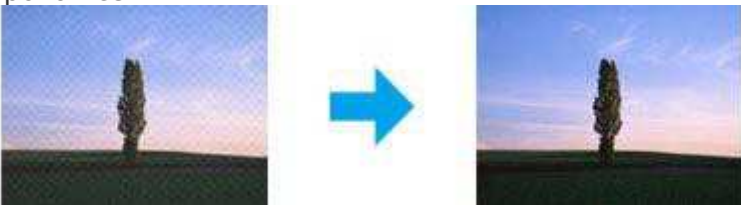
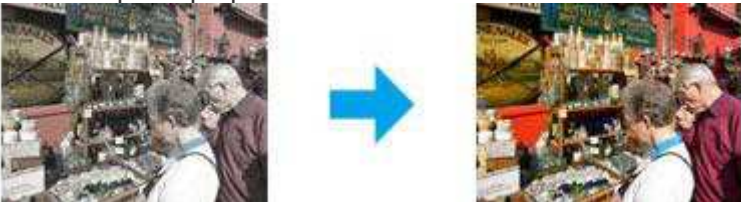
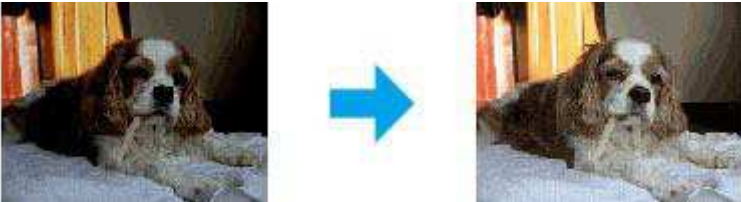
Если вы отметили несколько областей сканирования, щелкните кнопку **All (Все)** в окне Preview (Просмотр) до начала сканирования. Иначе будет отсканирована только последняя выделенная область.



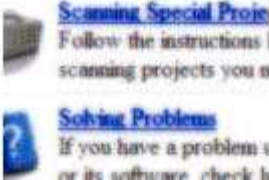
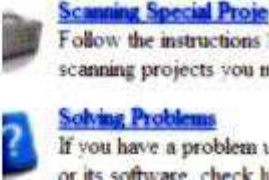






[К началу](#) 

Коррекция цвета и другие настройки изображения

После того как вы просмотрели изображения и настроили область сканирования, вы можете, если необходимо, настроить качество изображения. С помощью EPSON Scan можно выполнять различные настройки цвета, резкости, контраста и других параметров, отвечающих за качество изображения. Перед выполнением дополнительных настроек убедитесь, что вы выбрали нужное изображение или область выделения.

Histogram (Гистограмма)	Графическое отображение настроек светлых тонов, теней и уровней цветовой гаммы. <div style="text-align: center;">  </div>
Tone Correction (Коррекция тона)	Графическое отображение настроек цветовых тонов.

	
<p>Image Adjustment (Настройка изображения)</p>	<p>Настройка яркости, контраста, баланса красного, зеленого и синего цветов.</p> 
<p>Color Palette (Цветовая палитра)</p>	<p>Графическое отображение настроек средних тонов, например телесных, без изменения темных и светлых участков изображения.</p> 
<p>Unsharp Mask (Повышение резкости)</p>	<p>Регулировка резкости изображения.</p> 
<p>Descreening (Удаление растра)</p>	<p>Устраняет штриховой рисунок (муар), который может появиться вследствие разницы в шаге сканирования и растровой сетки.</p> 
<p>Color Restoration (Восстановление цвета)</p>	<p>Автоматически восстанавливает цвета на поблекших, выцветших фотографиях</p> 
<p>Backlight Correction (Коррекция фона)</p>	<p>Осветляет темные части фотографий, которые были сделаны против света.</p> 
<p>Функция Dust Removal (Удаление дефектов)</p>	<p>Автоматическое удаление дефектов.</p>

		→	
Text Enhancement (Улучшение текста)	Улучшает качество распознавания текста при сканировании документов.		
		→	
Auto Area Segmentation (Автосегментирование)	Улучшает четкость черно-белых изображений и точность оптического распознавания текста, отделяя текст от графики при сканировании.		
		→	
Dropout color (Исключение цветов)	Сканирование без определенного цвета. Вы можете выбрать красный, синий или зеленый.		
		→	
Color Enhance (Усиление цвета)	Усиливает выбранный цвет. Вы можете выбрать красный, синий или зеленый.		
		→	

Подробности см. в справке к приложению Epson Scan.

Размещение документов и фотографий

Размещение фотографий и документов на планшете
Размещение больших или толстых документов

Предостережение

Не кладите тяжелые предметы на стекло для размещения документов, а также не нажимайте на него слишком сильно.

Примечание:

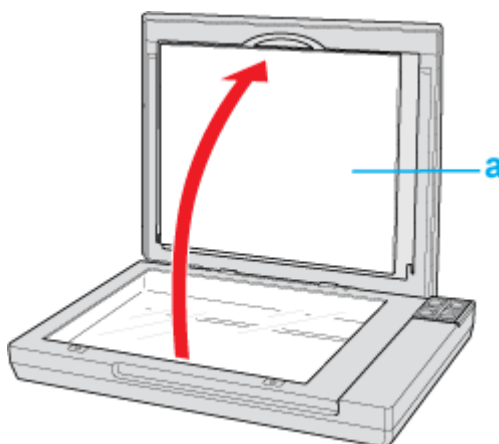
Большинство иллюстраций, приведенных в данном разделе, относятся к Perfection V330 Photo, поэтому они могут незначительно отличаться от иллюстраций для Perfection V33. Инструкции одинаковы, если не оговорено

обратное.

Размещение фотографий и документов на планшете

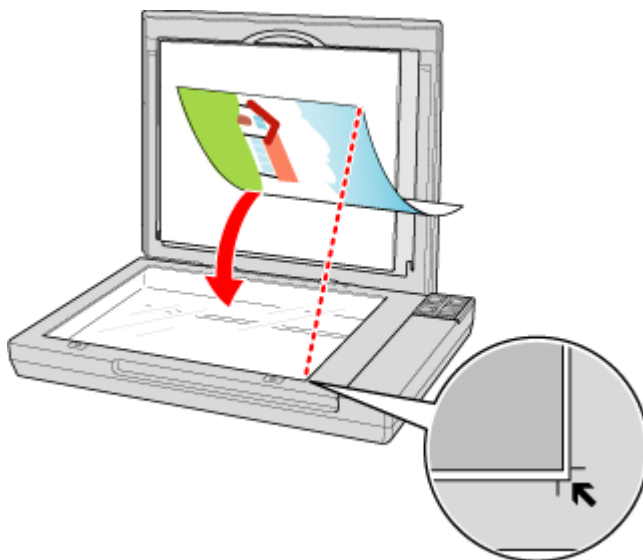
1 Поднимите крышку сканера.

Perfection V330 Photo: Убедитесь, что подложка для сканирования непрозрачных документов находится в крышке сканера. Если она не установлена, обратитесь за инструкциями к разделу [Установка подложки для сканирования непрозрачных документов](#).



а. Подложка для сканирования непрозрачных документов

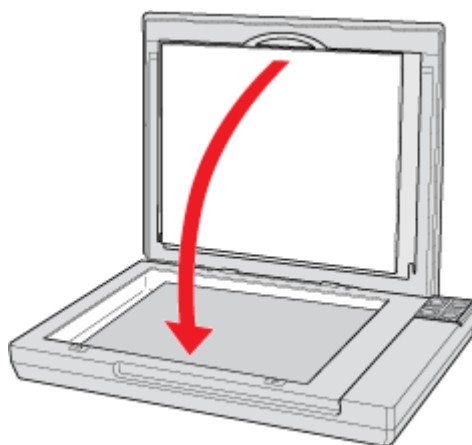
2 Расположите фотографию или документ на планшете изображением вниз. Убедитесь, что левый верхний угол документа или фотографии расположен на планшете в углу обозначенном стрелкой.



Примечание:

Если вы сканируете несколько фотографий, расположите их на расстоянии не менее 20 мм друг от друга.

3 Осторожно закройте крышку, чтобы не сдвинуть документ.



✓ Примечание:

Всегда поддерживайте чистоту планшета.
Не оставляйте фотографии на планшете надолго, чтобы они не прилипли к стеклу.

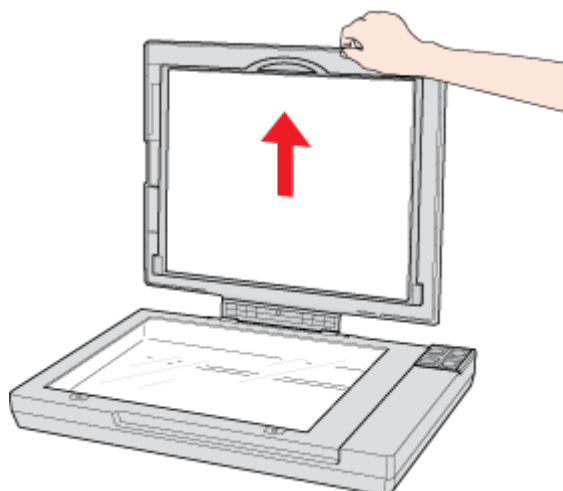
О том, как начать сканирование, см. в разделе [Запуск Epson Scan](#).

[К началу](#)

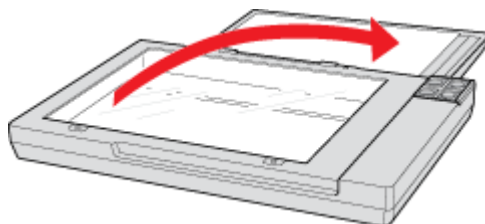
Размещение больших или толстых документов

При сканировании толстых или больших документов, крышку сканера можно открыть полностью так, чтобы она лежала на поверхности рядом со сканером.

- 1** Поднимите крышку сканера.
- 2** Потяните крышку сканера строго вверх.



- 3** Положите крышку сканера за сканером.



✓ Примечание:

Когда крышка сканера снята, аккуратно прижимайте документ сверху, чтобы

сделать его как можно более плоским.

После завершения сканирования установите крышку сканера, следуя инструкциям по ее снятию в обратном порядке.

Очистка сканера

Для сохранения оптимальной работоспособности сканера, периодически очищайте его следующим образом.



Предостережение

Не нажимайте на стекло планшета слишком сильно.

Не царапайте стекло планшета, не используйте для очистки жесткую или абразивную кисть. Поврежденное стекло снизит качество сканирования.


Никогда не очищайте сканер спиртом или растворителем. Эти вещества могут повредить как детали, так и сам корпус.

Будьте осторожны: не пролейте жидкость в механизм сканера и на его электронные компоненты. Это может вывести механизм или электронную схему из строя.

Не распыляйте смазки внутри сканера.

Никогда не вскрывайте корпус сканера.

1

Нажмите на кнопку  Питание, удерживая ее нажатой в течение 3 секунд, чтобы выключить сканер.

- 2 Отсоедините шнур адаптера переменного тока от сканера.
- 3 Протрите внешнюю поверхность сканера тканью, смоченной мягким моющим средством и водой.
- 4 Если стекло планшета для документов загрязнилось, протрите его сухой мягкой тканью. Если стекло запачкано жирными или другими трудноудаляемыми пятнами, смойте их небольшим количеством чистящего средства, нанесенного на мягкую ткань. Вытрите насухо оставшуюся жидкость.



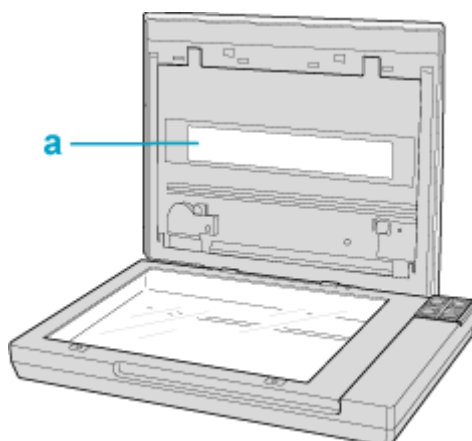
Предостережение

Не наносите чистящее средство непосредственно на стекло сканера.

5

Снимите подложку для

сканирования
непрозрачных
документов и
очистите окно
слайд-
модуля, как
описано в
шаге 4.



а. Окно слайд-модуля

Убедитесь, что на стекле планшета или на окне слайд-модуля нет пыли. Пыль может привести к появлению пятен на сканированном изображении.

Замена лампы

Яркость лампы сканера со временем снижается. Если лампа перегорает или становится слишком тусклой, то сканер прекращает работу и индикатор работы начинает быстро мигать оранжевым. В этом случае блок с лампой необходимо заменить (обратитесь к специалисту). Подробности узнайте у вашего поставщика. Подробности см. в разделе [Обращение в службу поддержки пользователей продукции EPSON](#).

Неполадки в работе устройства

Индикатор работы мигает

Сканер не включается



Сканер не выключается



Невозможно запустить Epson Scan

Нажатие на кнопку сканера не приводит к запуску нужного приложения

Индикатор работы мигает

Индикатор работы расположен между кнопками  Питание/ Пуск и  PDF.

Цвет	Статус индикатора	Значение
Зеленый	 Горит	Готовность к сканированию.
	 Мигает	Происходит инициализация или сканирование.
Оранжевый	 Мигает	Произошла ошибка

		<p>Проверьте, что сканер правильно подсоединен к компьютеру.</p> <p>Убедитесь, что ПО сканера установлено полностью. Обратитесь к плакату Установка за инструкциями по установке ПО сканера.</p> <p>Нажмите на кнопку  Питание, удерживая ее нажатой в течение 3 секунд, чтобы выключить сканер, и затем снова включите его. Если индикатор работы продолжает мигать оранжевым, возможно, сканер неисправен, либо необходимо заменить индикаторные лампы. Подробности см. в разделе Обращение в службу поддержки пользователей продукции EPSON.</p>
(Нет)	 Не горит	Сканер выключен.

[К началу](#) 


Сканер не включается

Убедитесь, что адаптер переменного тока надежно подключен к сканеру и к работающей электрической розетке.

Убедитесь, что электрическая розетка находится в рабочем состоянии. Проверьте исправность розетки, подключив к ней другое устройство.

[К началу](#) 

Сканер не выключается

Нажмите на кнопку  Питание, удерживая ее нажатой в течение 3 секунд, чтобы выключить сканер.

Убедитесь, что ПО сканера не запущено.

[К началу](#) 

Невозможно запустить Epson Scan

Дождитесь, когда зеленый индикатор перестанет мигать (готовность к сканированию).

Убедитесь, что сканер включен.


Выключите сканер и компьютер и затем проверьте, что устройство и компьютер соединены кабелем.

Используйте только USB-кабель, поставляемый со сканером, или указанный в разделе [Интерфейс USB](#).

Подключайте устройство непосредственно к порту USB компьютера либо только через один разветвитель USB. Устройство может работать неправильно, если оно подключено к компьютеру через несколько разветвителей. Если проблема не была решена, попробуйте подключить сканер непосредственно к компьютеру.

Убедитесь, что ваш компьютер поддерживает USB.

Убедитесь, что начиная сканирование, вы выбрали нужный сканер.

В Windows: После запуска Epson Scan с помощью кнопки  Пуск или значка Epson Scan открывается список Select Scanner (Выбор сканера). Проверьте, что вы выбрали нужную модель сканера.

В Mac OS X: После запуска Epson Scan из Applications открывается список Select Scanner (Выбор сканера). Проверьте, что вы выбрали нужную модель сканера. Если вы используете любое TWAIN-совместимое приложение, как например Adobe Photoshop Elements, убедитесь, что ваш сканер выбран в качестве значения настройки Scanner or Source (Исходный сканер).

Когда вы используете TWAIN-совместимое приложение, может произойти ошибка, если TWAIN-совместимое приложение работает нестабильно. Попробуйте использовать другое TWAIN-совместимое приложение. Если проблема не была решена, попробуйте перезагрузить компьютер.

Если вы обновляли операционную систему, необходимо также переустановить Epson Scan. Деинсталируйте Epson Scan как описано в [Удаление ПО сканера](#), затем переустановите приложение как описано в листовке Установка.

Удостоверьтесь, что компьютер и порт USB отвечают системным требованиям.

Подробности см. в разделе [Требования к системе](#).

Для Windows:

Убедитесь, что рядом с именем сканера в разделе Imaging devices (Устройства обработки изображений) на вкладке Device Manager (Диспетчер устройств) нет вопросительного (?) или восклицательного (!) знака. Если рядом с именем устройства есть вопросительный (?) или восклицательный (!) знак, или его имя появилось в разделе Unknown devices (Неизвестные устройства), удалите EPSON Scan, как описано в разделе [Удаление ПО сканера](#), и затем переустановите приложение, следуя инструкциям с плаката Установки.

[К началу](#) 

Нажатие на кнопку сканера не приводит к запуску нужного приложения

Проверьте, что приложения Epson Scan и Epson Event Manager установлены корректно. Проверьте, назначали ли вы выполнение действия кнопке сканера. Подробности см. в разделе [Назначение приложения кнопке сканера](#).

В Mac OS X: Убедитесь, что вы вошли в ОС под именем пользователя, установившего ПО для сканирования. Остальные пользователи должны сначала запустить из папки Applications (Приложения) утилиту Epson Scanner Monitor и затем нажать на кнопку начала сканирования.

Проблемы при сканировании

Невозможно отсканировать изображения в режиме просмотра миниатюр

При предварительном просмотре в режиме Thumbnail (Миниатюра) изображение расположено неправильно

Цвета при предварительном просмотре негативной фотопленки выглядят необычными (только для Perfection V330 Photo)

Невозможно отсканировать несколько изображений одновременно

Сканирование в Автоматическом режиме не производится

Сканирование занимает слишком много времени

Невозможно сканировать фотопленки или слайды (только для Perfection V330 Photo)

Невозможно отсканировать изображения в режиме просмотра миниатюр

Предпросмотр миниатюр не доступен, если используется Автоматический или Офисный режим. Измените режим сканирования на Home Mode (Простой) или Professional (Профессиональный). Подробности см. в разделе [Выбор режима работы приложения Epson Scan](#).

Если на сканированных изображениях фон слишком светлый или темный, используйте нормальный режим просмотра и выделите область сканирования. Подробности см. в разделе [Предварительный просмотр и выделение области сканирования](#).

Если вы сканируете пленку содержащую обычные и панорамные изображения, панорамные изображения не отображаются при просмотре. Для панорамных изображений, в окне обычного предварительного просмотра выделите области для сканирования. Подробности см. в разделе [Предварительный просмотр и выделение области сканирования](#).

Если сканируется документ большого размера, используйте нормальный режим просмотра и выделите область сканирования. Подробности см. в разделе [Предварительный просмотр и выделение области сканирования](#).

Убедитесь, что параметр **Document Type (Тип документа)** (в **Простом режиме**) или параметры **Document Type (Тип документа)** и **Film Type (Тип пленки)** (в **Профессиональном режиме**) установлены верно. Подробности см. в разделе [Сканирование в Home Mode \(Простой режим\)](#) or [Сканирование в режиме Professional \(Профессиональный\)](#).

Щелкните **Configuration (Конфигурация)**, выберите вкладку **Preview (Просмотр)**, и настройте область кадрирования миниатюры пользуясь бегунком **Thumbnail Cropping Area (Область кадрирования миниатюры)**.

Предпросмотр миниатюр недоступен, если вы сканируете в Простом режиме и в качестве Document Type (Тип документа) выбрано Illustration (Рисунок), Magazine (Журнал), Newspaper (Газета) или Text/Line Art (Текст/Штриховой рисунок).

[К началу](#) 

При предварительном просмотре в режиме Thumbnail (Миниатюра) изображение расположено неправильно

В окне Preview (Просмотр) выделите желаемую область сканирования вручную и затем сканируйте. Подробности см. в разделе [Создание области выделения в области предварительного просмотра](#).

Щелкните **Configuration (Конфигурация)**, выберите вкладку **Preview (Просмотр)**, и настройте область кадрирования миниатюры пользуясь бегунком **Thumbnail Cropping Area (Область кадрирования миниатюры)**.

В окне обычного предварительного просмотра выделите области для сканирования. Подробности см. в разделе [Коррекция цвета и другие настройки изображения](#).

[К началу](#) 

Цвета при предварительном просмотре негативной фотопленки выглядят необычными (только для Perfection V330 Photo)

Проверьте, чтобы параметр **Document Type (Тип документа)** (в Простом режиме) или параметр **Film Type (Тип пленки)** (в Профессиональном режиме) были установлены в соответствии с типом пленки. Подробнее об этом — в разделах [Сканирование в Home Mode \(Простой режим\)](#) и [Сканирование в режиме Professional \(Профессиональный\)](#). При предварительном просмотре в обычном режиме темная зона вокруг фотопленки, например рамка держателя фотопленки, воспринимается как белая. Она изменяет экспозицию области сканирования и обуславливает появление более темных изображений. Создайте рамку для сканируемой области, затем щелкните **Zoom (Масштабирование)** для просмотра выбранной области. Подробности см. в разделе [Предварительный просмотр и выделение области сканирования](#). Вместо нормального просмотра, используйте просмотр миниатюр. Подробности см. в разделе [Предварительный просмотр и выделение области сканирования](#).

[К началу](#) 

Невозможно отсканировать несколько изображений одновременно

Расположите фотографии на расстоянии не меньше 20 мм друг от друга.

[К началу](#) 

Сканирование в Автоматическом режиме не производится

Если на сканированных изображениях фон слишком светлый или темный, переключитесь на Office Mode (Офисный режим), Home Mode (Простой режим) или Professional Mode (Профессиональный режим). Для изменения режима сканирования, обратитесь к разделу [Выбор режима работы приложения Epson Scan](#). Затем, в окне обычного предварительного просмотра, выделите области для сканирования. Подробности см. в разделе [Предварительный просмотр и выделение области сканирования](#).

Если сканируется документ большого размера, например, A4, переключитесь на Office Mode (Офисный режим), Home Mode (Простой режим) или Professional Mode (Профессиональный режим). Для изменения режима сканирования, обратитесь к разделу [Выбор режима работы приложения Epson Scan](#). Затем, в окне обычного предварительного просмотра, выделите области для сканирования. Подробности см. в разделе [Предварительный просмотр и выделение области сканирования](#).

[К началу](#) 

Сканирование занимает слишком много времени

Чтобы сократить время сканирования, попробуйте отсканировать оригиналы с меньшим разрешением (Resolution). Подробности см. в справке к приложению Epson Scan.

Компьютер с высокоскоростным портом USB 2.0 сканирует быстрее, чем компьютер с портом USB 1.1. Если для подсоединения сканера вы используете USB 2.0, убедитесь, что этот порт соответствует системным требованиям. Подробности см. в разделе [Требования к системе](#).

[К началу](#) 

Невозможно сканировать фотопленки или слайды (только для Perfection V330 Photo)

Убедитесь, что подложка для сканирования непрозрачных документов снята. Подробности см. в разделе [Снятие подложки для сканирования непрозрачных документов](#).

Убедитесь, что пленка или слайды правильно вставлены в держатель, а держатель правильно расположен на планшете. Подробности см. в разделе [Размещение пленок и слайдов \(только для Perfection V330 Photo\)](#).

Проверьте, чтобы параметр **Document Type (Тип документа)** (в Простом режиме) или параметр **Film Type (Тип пленки)** (в Профессиональном режиме) были установлены в соответствии с типом пленки/слайда. Подробнее об этом — в разделах [Сканирование в Home Mode \(Простой режим\)](#) и [Сканирование в режиме Professional \(Профессиональный\)](#).

Проблемы с качеством сканирования

Края документа не сканируются

Вместо отсканированного изображения получают только несколько точек

На отсканированном изображении постоянно появляется линия или линия точек

Прямые линии изображения получают ступенчатыми

Все изображение искажено или смазано

Цветные пятна на краях изображения или цвета искажены

Изображение слишком темное

Изображение с обратной стороны оригинала появляется на отсканированном изображении

Появление муара на сканированном изображении

Плохая точность оптического распознавания отсканированного текста

Цвета отличаются от цветов оригинала

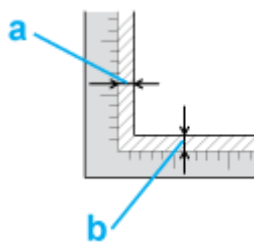
На отсканированных пленках/слайдах появляются интерференционные кольца (только для Perfection V330 Photo)

Изображения повернуты неверно

Края документа не сканируются

Если сканирование происходит в Автоматическом режиме, или используется предпросмотр миниатюр в Простом режиме, или Профессиональном режиме, располагайте документ на планшете, отодвинув его от направляющих примерно на 6 мм по вертикали и горизонтали для предотвращения нежелательной обрезки краев изображения.

Если сканирование происходит со стандартным предпросмотром в Office Mode (Офисный режим), Home Mode (Простой режим) или Professional Mode (Профессиональный режим), располагайте документ или фото на планшете, отодвинув его от направляющих примерно на 3 мм по вертикали и горизонтали для предотвращения нежелательной обрезки краев изображения.



[К началу](#)

Вместо отсканированного изображения получают только несколько точек

Убедитесь, что документ или фотография размещены на планшете стороной для сканирования вниз. Подробности см. в разделе [Размещение документов и фотографий](#). При сканировании с параметром **Black&White (Черно-белое)** в Офисном или Простом режиме, или с параметром **Black & White (Черно-белое)** в Профессиональном режиме, измените параметр **Threshold (Порог)**. Подробности см. в разделе [Коррекция цвета и другие настройки изображения](#).

[К началу](#)

На отсканированном изображении постоянно появляется линия или линия точек

Планшет или окно слайд-модуля могут нуждаться в очистке. Очистите планшет.

См. раздел [Очистка сканера](#).

Если проблема не устранена, на планшете или окне слайд-модуля могут быть царапины. Обратитесь за помощью в сервисный центр. См. раздел [Ваш дилер](#).

[К началу](#)

Прямые линии изображения получают ступенчатыми

Проверьте, что документ расположен на планшете без перекоса.

[К началу](#)

Все изображение искажено или смазано



Проверьте, что документ или фотография прилегает всей поверхностью к стеклу планшета. Также убедитесь, что оригинал не измят и не скручен.

Убедитесь, что вы случайно не сдвинули документ или фотографию во время сканирования.

Удостоверьтесь, что устройство стоит на плоской устойчивой поверхности.

В Офисном или Профессиональном режиме, выберите флажок **Unsharp Mask (Повышение резкости)**. Подробности см. в разделе [Коррекция цвета и другие настройки изображения](#).

Настройте параметры функции **Auto Exposure (Автоэкспозиция)** в окне Профессионального режима. Подробности см. в разделе [Коррекция цвета и другие настройки изображения](#).

Щелкните **Configuration (Конфигурация)**, перейдите на вкладку **Color (Цвет)** и затем выберите **Color Control (Регулировка цвета)** и **Continuous auto exposure (Включить автоэкспозицию)**. Подробности см. в справке к приложению Epson Scan.

Щелкните **Configuration (Конфигурация)**, перейдите на вкладку **Color (Цвет)** и щелкните **Recommended Value (Рекомендованное значение)** для возврата к установкам параметра Auto Exposure (Автоэкспозиция) по умолчанию. Подробности см. в справке к приложению Epson Scan.

Увеличьте значение параметра Resolution (Разрешение). Подробности см. в справке к приложению Epson Scan.

[К началу](#) 

Цветные пятна на краях изображения или цвета искажены



Если сканируемый документ имеет большую толщину или скручен по краям, это может вызывать нарушение цветопередачи. Закройте кромки документа бумагой, чтобы исключить попадание внешнего света.

[К началу](#) 

Изображение слишком темное




Если оригинал слишком темный, воспользуйтесь функцией **Backlight Correction (Коррекция фона)** в Простом или Профессиональном режиме. Подробности см. в справке к приложению Epson Scan.

Проверьте настройки параметра **Brightness (Яркость)** в Офисном, Простом или Профессиональном режиме. Подробности см. в справке к приложению Epson Scan.

Щелкните **Configuration (Конфигурация)**, перейдите на вкладку **Color (Цвет)** и измените значение параметра **Display Gamma (Гамма дисплея)** для устройства вывода, например, монитора или принтера. Подробности см. в справке к приложению Epson Scan.

Щелкните **Configuration (Конфигурация)**, перейдите на вкладку **Color (Цвет)** и затем выберите **Color Control (Регулировка цвета)** и **Continuous auto exposure (Включить автоэкспозицию)**. Подробности см. в справке к приложению Epson Scan.

Щелкните **Configuration (Конфигурация)**, перейдите на вкладку **Color (Цвет)** и щелкните **Recommended Value (Рекомендованное значение)** для возврата к установкам параметра Auto Exposure (Автоэкспозиция) по умолчанию. Подробности см. в справке к приложению Epson Scan.

Щелкните иконку  Histogram Adjustment (Настройка гистограммы) в Профессиональном режиме для настройки яркости. Проверьте параметры яркости и контрастности вашего монитора.

[К началу](#) 

Изображение с обратной стороны оригинала появляется на отсканированном изображении

Если оригинал напечатан на тонкой бумаге, изображение с обратной стороны оригинала может распознаться сканером и появиться на отсканированном изображении. Попробуйте отсканировать оригинал, положив поверх его лист черной бумаги. Также убедитесь, что для параметров **Document Type (Тип документа)** и **Image Type (Тип изображения)** выбраны значения, соответствующие вашему оригиналу. Подробнее об этом — в разделах [Сканирование в Home Mode \(Простой режим\)](#) и [Сканирование в режиме Professional \(Профессиональный\)](#).

[К началу](#) 

Появление муара на сканированном изображении

Муар (перекрещивающаяся сетка) может появляться на отсканированных изображениях при сканировании печатных материалов. Это результат световой интерференции, которая происходит вследствие разницы в шаге сканирования и растровой сетки.



Установите флажок **Descreening (Удаление растра)** в Офисном, Простом или Профессиональном режиме. В Профессиональном режиме настройте параметры функции **Descreening (Удаление растра)**, указав соответствующий документу параметр **Screen Ruling (Линиатура)**, и отключите функцию Unsharp Mask (Повышение резкости). Подробности см. в разделе [Коррекция цвета и другие настройки изображения](#).

Уменьшите значение параметра Resolution (Разрешение). Подробности см. в справке к приложению Epson Scan.

Примечание:

Вы не сможете удалить муар при сканировании пленок, монохромных

изображений или при разрешении, большем чем 600 dpi.

[К началу](#) 

Плохая точность оптического распознавания отсканированного текста

Проверьте, что документ расположен на планшете без перекоса.

В Офисном или Простом режиме, установите флажок **Text Enhancement (Улучшение текста)**.

Настройте параметр **Threshold (Порог)**.

Офисный режим или **Простой режим**: Для параметра Image Type (Тип изображения) выберите **Black&White (Черно-белое)**. Попробуйте отрегулировать параметр **Threshold (Порог)**. Подробности см. в разделе [Преобразование сканированных документов в текст \(технология OCR\)](#).

Профессиональный режим: Щелкните кнопку **+** (Windows) или **▶** (Mac OS X) рядом с параметром **Image Type (Тип изображения)** и выполните подходящие настройки параметра Image Option (Параметры изображения). Попробуйте отрегулировать параметр **Threshold (Порог)**. Подробности см. в разделе [Преобразование сканированных документов в текст \(технология OCR\)](#).

Обратитесь к документации к программе распознавания текста, чтобы узнать, какие настройки вы должны использовать.

[К началу](#) 

Цвета отличаются от цветов оригинала

Убедитесь, что настройка параметра **Image Type (Тип изображения)** выбрана правильно. Подробнее об этом — в разделах [Сканирование в Office Mode \(Офисный режим\)](#), [Сканирование в Home Mode \(Простой режим\)](#) и [Сканирование в режиме Professional \(Профессиональный\)](#).

Щелкните **Configuration (Конфигурация)**, перейдите на вкладку **Color (Цвет)** и измените значение параметра **Display Gamma (Гамма дисплея)** для устройства вывода, например, монитора или принтера, в меню Color (Цвет). Подробности см. в справке к приложению Epson Scan.

Настройте параметры **Auto Exposure (Автоэкспозиция)** в окне Профессионального режима. Попробуйте выбрать другое значение параметра **Tone Correction (Коррекция тона)**. Подробности см. в разделе [Коррекция цвета и другие настройки изображения](#).

Щелкните **Configuration (Конфигурация)**, перейдите на вкладку **Color (Цвет)** и затем выберите **Color Control (Регулировка цвета)** и **Continuous auto exposure (Включить автоэкспозицию)** в меню Color (Цвет). Подробности см. в справке к приложению Epson Scan.

Щелкните **Configuration (Конфигурация)**, перейдите на вкладку **Color (Цвет)** и щелкните **Recommended Value (Рекомендованное значение)** для возврата к установкам параметра Auto Exposure (Автоэкспозиция) по умолчанию. Подробности см. в справке к приложению Epson Scan.

Щелкните **Configuration (Конфигурация)**, перейдите на вкладку **Preview (Просмотр)** и включите **Quality Preview (Улучшенный просмотр)** в меню Preview (Просмотр). Подробности см. в справке к приложению Epson Scan.

Убедитесь, что вы включили функцию **Embed ICC Profile (Вложение профиля ICC)**. В окне File Save Settings (Параметры сохранения файлов), выберите **JPEG** или **TIFF** в качестве параметра настройки Type (Тип). Щелкните **Options (Параметры)**, затем установите флажок **Embed ICC Profile (Вложение профиля ICC)**. Чтобы узнать, как открыть окно File Save Settings (Параметры сохранения файла), обратитесь к справке приложения Epson Scan.

Проверьте функции соответствия цветов и управления цветом вашего компьютера, адаптера монитора и программного обеспечения. Некоторые компьютеры могут изменять цветовую палитру для настройки цветов на вашем экране. См. документацию к оборудованию и ПО.

Используйте систему управления цветом на вашем компьютере. ICM для Windows или ColorSync для Macintosh. Добавьте профиль цвета, соответствующий вашему монитору. Достигнуть точного соответствия цветов очень трудно. Информацию о соответствии цветов и калибровке см. в документации к ПО и к монитору.

Примечание:

В Простом режиме, когда в качестве типа документа выбрано Illustration (Рисунок), Magazine (Журнал), Newspaper (Газета), Text/Line Art (Текст/Штриховой рисунок), EPSON sRGB включен, даже если выбраны другие настройки ICM/ColorSync.

В Офисном режиме, EPSON sRGB включен, даже если выбраны другие настройки ICM/ColorSync.

В Профессиональном режиме, когда для Типа автоэкспозиции выбрано Document (Документ), EPSON sRGB включен, даже если выбраны другие настройки ICM/ColorSync.


Цвета на отпечатке не в точности соответствуют цветам на мониторе, так как принтеры и мониторы используют различные цветовые системы: мониторы используют RGB (red, green, blue: красный, зеленый и синий), а принтеры — CMYK (cyan, magenta, yellow, black: голубой, пурпурный, желтый и черный).

[К началу](#) 

На отсканированных пленках/слайдах появляются интерференционные кольца (только для Perfection V330 Photo)

Узор из концентрических колец (кольца Ньютона), может появляться на изображении при сканировании прозрачных материалов. Они могут появляться, когда пленка скручена.

Расположите пленку или слайды в держателе основной стороной вверх и откройте окно предварительного просмотра в режиме миниатюр. Затем в окне предварительного

просмотра переверните изображение с помощью кнопки  Mirroring (Зеркальное отображение). Подробности см. в разделе [Коррекция цвета и другие настройки изображения](#).

[К началу](#) 


Изображения повернуты неверно

Убедитесь, что документ или фотографии правильно расположены на планшете.

Подробности см. в разделе [Размещение документов и фотографий](#).

Убедитесь, что пленка или слайды правильно вставлены в держатель, а держатель правильно расположен на планшете. Подробности см. в разделе [Размещение пленок и слайдов \(только для Perfection V330 Photo\)](#).

При сканировании с использованием просмотра миниатюр (в Простом или

Профессиональном режиме), выберите изображение и щелкните значок  чтобы повернуть его. Подробности см. в разделе [Предварительный просмотр и выделение области сканирования](#).

Попробуйте включить или отключить функцию **Auto Photo Orientation (Автоматический поворот фотографий)**.

Автоматический режим: Щелкните **Customize (Настроить)** и установите либо снимите флажок **Auto Photo Orientation (Автоматический поворот фотографий)**.

Простой или Профессиональный режим: Щелкните **Configuration (Конфигурация)**, перейдите на вкладку **Preview (Просмотр)** и установите либо снимите флажок **Auto Photo Orientation (Автоматический поворот фотографий)**.

Примечание:

Функция Auto Photo Orientation (Автоориентация фотографий) не будет работать при сканировании газет и журналов, документов, иллюстраций и штриховых рисунков, а также при сканировании изображений меньших чем 5,1 см в длину или ширину.

Функция автоматического поворота фотографий может не правильно работать, если лица на фотографиях очень маленькие, не направлены прямо, или это лица детей. Функция также может работать неправильно, если на фотографии нет лиц людей, небо не расположено сверху, имеются яркие точки или объекты, расположенные не в верхней части фотографии.

Web-сайт технической поддержки

Web-сайт технической поддержки фирмы EPSON предоставляет помощь по проблемам, которые не удалось решить с помощью информации по поиску и устранению неисправностей, приведенной в документации по вашему устройству. Если у вас есть Web-браузер и вы можете подключиться к Интернет, то обратитесь к этому сайту по адресу:

Perfection V33

<http://support.epson.ru/product.asp?product=673>

Perfection V330 Photo

<http://support.epson.ru/product.asp?product=674>

Обращение в службу поддержки пользователей продукции EPSON

Если ваше устройство работает неправильно и вы не можете решить проблему, руководствуясь информацией по устранению неисправностей, изложенной в технической документации по вашему продукту, выполните пожалуйста следующие действия.

Сбор информации о продукте

Чтобы быстрее и оперативнее решить ваши проблемы уточните, пожалуйста, следующие данные:

- Серийный (заводской) номер вашего продукта EPSON (этикетка с серийным номером обычно находится на задней стенке корпуса).
- Модель продукта.
- Версия программного обеспечения.
(Для определения версии нажмите на кнопку **About, Version Info (Информация о версии)** или аналогичную кнопку в программном обеспечении.)
- Марка или модель используемого компьютера.
- Название и версия используемой на компьютере операционной системы.
- Названия и версии приложений, обычно используемых для работы.

Информация в Интернет

Если вы можете установить связь с Internet и располагаете программой просмотра Web, вы сможете получить доступ к нашему сайту по адресу <http://support.epson.ru>. Здесь вы найдете информацию о драйверах, оперативные руководства пользователя, а также сможете получить ответы на интересующие вас вопросы.

Также дополнительную информацию по продукту вы сможете найти на нашем сайте <http://www.epson.ru>.

Помощь продавца

Не забывайте, что ваш продавец может часто помочь вам в определении неисправностей и способах их устранения. Специалисты могут часто решить ваши проблемы быстро и легко, а также дать совет, какие действия следует предпринять далее.

Служба поддержки пользователей EPSON

- Вы можете написать письмо на сайте технической поддержки <http://support.epson.ru/contact.asp>.
- Вы можете позвонить по телефону 8 (495) 737-3788 и вам помогут решить любую возникшую проблему специалисты Службы оперативной поддержки пользователей EPSON. Кроме того, вы можете воспользоваться бесплатным телефонным номером для поддержки пользователей EPSON в России 8 (800) 200-3788. Список городов, в которых доступен сервис бесплатной телефонной поддержки, смотрите на нашем сайте <http://support.epson.ru>.

Сервисные центры

Вы можете получить техническую помощь в авторизованных сервисных центрах EPSON, которые указаны в вашем гарантийном талоне и на нашем сайте в разделе [Контактная информация](#).

Представительство компании «Эпсон Европа Б.В.» (Нидерланды), г. Москва

129110, Москва, улица Щепкина 42, строение 2а, 3 этаж

Факс: (495) 777-0357

<http://www.epson.ru>

Юридический адрес «Эпсон Европа Б.В.»

4-1, Нидерланды, Амстердам 1096EJ, Энтрада 701